

N°6 - ÉDITION PRINTEMPS / ÉTÉ 2023

La niOthe



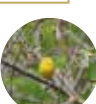




BULLETIN MUNICIPAL D'AIX-VILLEMAUR-PÂLIS

©MAGGY PHOTOGRAPHIES



www.aixvillemaurpalis.jimdo.com

Sommaire

4	<i>Service des eaux</i>		19	<i>Enfance jeunesse</i>		38	<i>Scolaire</i>	
5	<i>Finances</i>		20	<i>Ados</i>		42	<i>L'Office de Tourisme</i>	
6	<i>Patrimoine</i>		21	<i>Associations</i>		44	<i>Le coin des enfants</i>	
8	<i>Travaux</i>		25	<i>Jumelage</i>		45	<i>Actualités</i>	
9	<i>Voirie</i>		30	<i>Nature</i>		46	<i>Expression politique</i>	
10	<i>Festivités</i>		32	<i>Brèves</i>		47	<i>État-civil</i>	
14	<i>Culture</i>		34	<i>Souvenirs</i>		48	<i>Tournefou</i>	
15	<i>Fête de l'école</i>		35	<i>Crèche</i>				
16	<i>Infos sociales</i>		36	<i>Nouvelles technologies</i>				

édito

Dans notre dernière N'Othe "automne/hiver", nous avons évoqué la hausse des coûts de l'énergie, et nous nous étions préparés, autant que faire se peut, à limiter les consommations dans nos nombreux bâtiments. Cela dit, adhérent au groupement du SDEA, la hausse du prix du gaz s'est trouvée limitée.

Au chapitre des bonnes nouvelles, le succès rencontré par les différentes animations ou manifestations organisées sur notre territoire : la Panadière fin mars à Villemaur, la Foire aux vins et produits des Terroirs à Pâlis, la Fête de la Culture à Aix-en-Othe, la 3^e édition de la Fête de l'Étang à Villemaur ce 17 juin dernier ou encore le Festival Othe Armance au Parc des Fontaines les 8 et 9 juillet... Autant de manifestations sur notre Commune Nouvelle, qui montrent la vitalité associative qui anime notre territoire. Nous n'oublions pas les activités du PAL, sur Pâlis et de la MJC sur Aix-en-Othe, qui se montrent régulièrement présentes. La Micro Folie se rôde et s'étoffe pour proposer un programme riche et varié. Une nouveauté à partir de septembre : le MICRO CINÉ ! Seule manifestation annulée, la "Nuit des Forêts" en raison d'annonces d'orages le jour de la manifestation mais une nouvelle date sera prochainement annoncée.

Par ailleurs, il est des points « noirs » qui nous préoccupent, comme l'entretien de nos cimetières et de la commune en général. J'y reviens dans un court article, dans cette N'Othe, avant de poursuivre la réflexion pour trouver des solutions adaptées.

Autre sujet très important, pour ne pas dire majeur, les projets liés à la distribution de l'eau potable, en collaboration avec le SDDEA. Ce sujet sera également développé dans la N'Othe.

Enfin, la demande de consultation sur la Commune Nouvelle. Nous vous tiendrons au courant quand le Conseil Municipal aura délibéré à ce sujet.

En attendant, il me reste à remercier mes collègues, associés aux agents, qui œuvrent au quotidien au service de notre collectivité. Avec l'assurance de notre dévouement.

Roland Broquet et son équipe.



La N'Othe d'AVP

Journal de la commune nouvelle

Aix-Villemaur-Pâlis

n° 6 - PRINTEMPS / ÉTÉ 2023

Mail : mairie.avp@aix-villemaur-palis.fr

Site officiel : www.aixvillemaurpalis.jimdo.com

Directeur de la publication : Roland BROQUET

Comité de rédaction : Commission communication

Crédits photos : Maggy Photographies et l'équipe municipale.

Dépôt légal : 26-370/0

Imprimerie La Renaissance labellisée Imprim'Vert.



Service des eaux

Transfert du « service des eaux Aix » au COPE Villemaur/Pâlis.

Le 8 mars dernier, le conseil municipal était convié à une réunion au cours de laquelle le Staff du SDDEA a présenté le projet de transfert du service des eaux Aix, au COPE Villemaur/Pâlis.

Cette présentation exhaustive a suscité quelques questions. Ces questions font suite aux différentes augmentations, autant des abonnements, que du prix / m³ d'eau : la problématique étant de répartir sur quelques années les augmentations prévues.

En effet, l'étude tient compte en particulier d'un programme d'investissements

relativement lourd, environ 3 500 000 €. (Maintien et mise à niveau des équipements, exemple : branchements plomb, résorption des fuites, création d'un plan de réseau, etc.. et au niveau structurel, la création du nouveau captage de Villemaur « les Bordes », avec usine de traitement et conduite de connexion avec la station dite des bordes Aix. Par ailleurs, l'état du réservoir « le Mineroy » impose de créer une nouvelle distribution, pour pallier à la désaffectation de ce dernier.

Le transfert a été acté début juillet, avec mise en application en janvier 2024.

Par contre, les relevés des compteurs seront toujours effectués par nos agents sur les communes déléguées de Pâlis et d'Aix-en-Othe, avec le « boîtier SDDEA » permettant d'envoyer directement les informations au SDDEA, qui assurera la facturation aux usagers. Sur la commune déléguée de Villemaur, le relevé et la facturation seront pris en charge par le SDDEA.

Sous réserve de la validation de ce projet par le conseil municipal, prévu fin juin, je ferai à la suite une communication plus exhaustive, chiffres à l'appui, pour apporter des éclaircissements.



Finances



Si vous souhaitez en savoir plus sur nos finances et nos projets, consultez notre site Internet où vous trouverez le détail de nos budgets.

Des finances saines

RÉSULTATS 2022

L'année dernière, nous vous disions que le budget 2022 serait difficile, mais réalisable. Avec l'implication de tous, agents et élus, nous sommes arrivés à un très bon résultat fin 2022.

La section de fonctionnement se termine avec un résultat positif de 724 913,81 € avant intégration du report de l'année 2021. Après report, le résultat est de 822 211,23 € en amélioration de 120 000 € par rapport à l'année précédente. Ces très bons résultats s'expliquent d'une part, par des recettes importantes dont une partie exceptionnelle (150 000 € environ). D'autre part, les dépenses ont été très bien maîtrisées et nous n'avions pas encore été touchés par la hausse de l'énergie. Cela a permis de financer les investissements réalisés et engagés en 2022 à hauteur de 420 000 €. Le résultat global des deux sections de fonctionnement et d'investissement est donc de

402 102,73 €. Ce qui nous laisse un bon report en fonctionnement pour envisager 2023 avec sérénité, mais néanmoins prudence.

Nous vous avons aussi dit que nous n'arrêterions pas les projets et les investissements sous prétexte de difficultés financières. Et donc, pour la section investissements, nous avons dépensé 1 271 841 € en équipements, ce qui est aussi le meilleur résultat depuis 2016. Pour compléter l'auto financement (420 000 €), nous avons fait des emprunts pour 630 000 €. Mais notre engagement de baisser notre endettement de 900 000 € pendant notre mandat est toujours notre objectif.

Pour analyser la santé financière d'une commune, les résultats financiers en fin d'année ne sont pas suffisants. Il existe de nombreux indicateurs et c'est en suivant leur évolution année après année qu'on peut se faire une bonne idée de

la situation financière d'une collectivité. Deux des indicateurs parmi les plus pertinents sont l'épargne brute qui permet de rendre compte du financement de l'activité réelle du fonctionnement de la commune, et l'épargne nette qui permet de déterminer ce qui est disponible pour investir. En 2022, nous avons dégagé une épargne brute de 818 655 € et une épargne nette de 498 757 €. Ce sont les meilleurs résultats obtenus depuis la création de la Commune Nouvelle en 2016. Une commune est considérée comme saine financièrement si le taux d'épargne brute est de 15 % et c'était notre objectif d'arriver à ce résultat. Les communes de la même taille que la nôtre sont à 17 %. Or, en 2022, notre taux d'épargne brute était de 20 %. Il nous faut cependant rester prudents, car sur les dernières années, nos résultats ont été erratiques, et une situation financière saine peut se dégrader très vite si nous relâchons notre attention et nos efforts.

EPARGNE	CA 2016	CA 2017	CA 2018	CA 2019	CA 2020	CA 2021	CA 2022	Strate
EPARGNE BRUTE	294 300,09	130 632,45	589 030,97	440 093,37	516 335,50	228 554,27	818 654,68	
TAUX D'ÉPARGNE BRUTE	9,80%	3,99%	16,85%	13,10%	15,50%	6,83%	20,70%	17,00%
EPARGNE NETTE	94 199,59	-128 557,82	301 796,19	-148 248,37	219 987,35	-76 102,01	498 756,78	
TAUX D'ÉPARGNE NETTE	3,14%	-3,92%	8,64%	-4,41%	6,61%	-2,28%	12,61%	10,00%

BUDGET 2023

La construction du budget 2023 a été marquée par une inflation envisagée importante (5 %) et le triplement du prix du gaz. Pour l'électricité, la hausse ne sera effective que l'année prochaine. C'est pour cela que nous avons intégré dans ce budget une hausse relativement importante des services périscolaires et extrascolaires (entre 3 et 5% selon les services). Le budget de fonctionnement s'équilibre en dépenses et en recettes

à 4 338 213,73 €. Cependant, arrivés à mi-année budgétaire, le constat a été fait d'une moindre inflation et d'une moindre augmentation du prix du gaz. Nous avons donc décidé de limiter l'augmentation des services périscolaires et extrascolaires à 2,5% pour alléger le budget des familles. Les investissements se poursuivront en 2023 et l'accent sera mis surtout sur les études des grands projets initiés dans le cadre des « Petites Villes de Demain » : requalification du centre-bourg d'Aix, réaménagement de la mé-

diathèque d'Aix avec l'inclusion du micro folie, travaux importants d'isolation des bâtiments communaux, mise en place de chaufferies biomasses pour chauffer nos bâtiments à partir de la ressource bois de notre commune. Ce budget d'investissement s'équilibre en recettes et en dépenses à 2 180 195,68 €.

Ce budget a été voté à l'unanimité, ce qui montre qu'il correspond à la vision que nous nous faisons tous de l'avenir de notre commune.

Patrimoine

La collégiale vue par des étudiants

Pendant que notre collégiale poursuit sa « remise en beauté », deux étudiants se sont intéressés à elle pour créer un support ainsi que des outils de communication en vue de la prochaine réouverture. Ces différents outils vont permettre une communication ludique et colorée ! Partons tout d'abord à la découverte de nos deux étudiants, qui ont axé leur projet de fin d'études sur la valorisation de notre collégiale. Nous les remercions pour leur aide et le travail accompli. Bonne continuation dans leur projet respectif.

ENTRETIEN

Parlez-nous de vous !

Je m'appelle Théo Arifont, je viens de terminer ma deuxième année de Master Patrimoine et Musées, parcours Patrimoine et Médiation Culturelle à l'Université de Reims, Campus de Troyes. Avant ça j'ai fait une première année de classe prépa littéraire option histoire de l'art au Lycée du Parc à Lyon, puis deux ans de Licence Histoire option patrimoine à l'Université Jean Moulin Lyon III. J'ai également obtenu un Diplôme Universitaire de Latin à l'Université Paris Nanterre. Avec ma formation en histoire et histoire de l'art, ainsi que ma passion pour le théâtre et le guidage, la médiation culturelle est apparue comme une évidence. Mon orientation professionnelle n'est pas spécifiquement définie dans le domaine : tant que j'ai un patrimoine ou une œuvre à raconter, et un public pour m'écouter, je suis heureux !

Je m'appelle Mathilde Muller, je termine également ma deuxième année de Master Patrimoine et Musées. J'ai débuté mes études par une licence en histoire de l'art et archéologie, complétée par un master de recherche dans la même discipline. Je suis également diplômée d'une licence en arts plastiques. Ces compétences théoriques et pratiques, associées à une volonté de travailler pour et avec les publics m'ont conduite à ce master. Particulièrement intéressée par les musées, c'est dans ce contexte que j'espère



Mathilde Muller

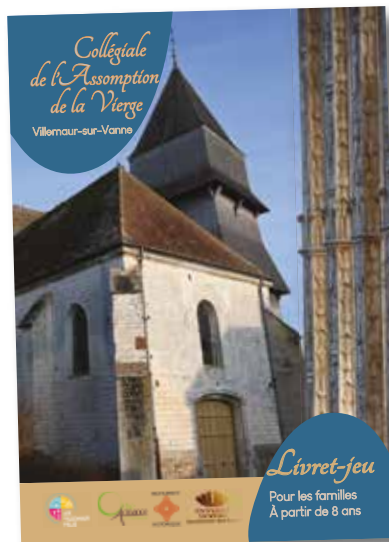


Théo Arifont

donner à la collégiale, donc qu'un projet de valorisation serait le bienvenu.

Qu'est ce qui vous donné envie de travailler sur notre territoire ?

La collégiale et son jubé sont un patrimoine exceptionnel ! Travailler sur cet ensemble au cours de notre master était pour nous une très belle opportunité. C'était aussi l'occasion de mettre en valeur un patrimoine rural tout en établissant un partenariat avec la commune porteuse du projet. Nous sommes sensibilisés aux difficultés que rencontrent les petites communes dans la conservation et la valorisation de leur patrimoine d'exception. Leur motivation et leur soutien nous ont accompagnés tout au long de cette année.



pratiquer de la médiation culturelle.

Comment avez-vous eu connaissance de notre collégiale ?

Mathilde Broquet est venue nous parler de la collégiale lors d'une rencontre autour des projets professionnels de master en septembre 2022. Elle nous a parlé des restaurations, et de l'élan que cela



Pourquoi avez-vous choisi notre collégiale ?

C'est plutôt elle qui nous a choisis ! Quand Mathilde Broquet est venue nous en parler, nous étions en phase de recherche ... Nous n'avions pas connaissance de son existence. Aucun de nous n'avait entamé de projet et la perspective de travailler dans l'Aube, d'apprendre à connaître son histoire et son patrimoine, nous a motivés. Ce fut un réel plaisir de découvrir ce patrimoine aubois. Après sa présentation, l'idée des panneaux et du livret est arrivées très naturellement.

Que vous inspire notre collégiale ? par rapport à vos autres projets ?

Un défi ! Nous sommes davantage habitués aux médiations face aux publics : visites, ateliers, conférences. La conception des outils d'accompagnement à la visite en autonomie (panneaux et livrets) était nouvelle. C'était aussi une médiation presque ex-nihilo puisque rien n'avait été mis en place. L'enjeu était donc de tout concevoir sans exemple préalable. L'autre contrainte était de ne pas utiliser le numérique, qui s'avère souvent pratique dans la situation de la collégiale.

Si nous prolongions notre collaboration, que suggèreriez-vous pour poursuivre la mise en avant de notre collégiale ?

Justement, cette idée du numérique est à creuser. Avec l'arrivée de la connexion proche de l'église, il pourra être judicieux de compléter le dispositif avec des QR codes et des audioguides sur des points particuliers. L'autre piste serait de développer l'offre à destination des jeunes publics et du public local. Il serait possible de proposer des visites contées, sur les légendes des saints du Pays d'Othe par exemple ! Ces dernières, souvent proposées aux enfants, suscitent en réalité autant d'intérêt chez les grands que chez les petits, avides de découvrir et de comprendre leur patrimoine.

Jeu n°6

Les bas-reliefs

Le sculpteur de ce jubé, Christophe Moulé, s'est inspiré de dessins et gravures allemandes. Depuis le chœur, retrouve le socle du Mariage de la Vierge et compare la avec la gravure d'Albrecht Dürer. Entoure les différences.

Albrecht Dürer était un peintre allemand. Il a vécu entre 1471 et 1528 à Nuremberg, dans le Sud de l'Allemagne. On reconnaît ses dessins à sa signature : un A avec du D en dessous.

Jeu n°3

Architecture

Maintenant que tu arrives à te situer dans l'espace, regarde les murs et leurs décors. Relie chacune des photographies au mot correspondant et à la bonne définition. Certains de ces détails sont à l'extérieur de l'église, tu les retrouveras en sortant.

- Stalles**
 - a. Morceaux de verre, souvent colorés ou peints, assemblés avec du plomb.
- Clef de voûte**
 - b. Pilier en pierre sur lequel s'appuie un mur.
- Vitrail**
 - c. Sculpture ou figure qui projette l'eau loin des murs.
- Contrefort**
 - d. Alignement de sièges réservés aux moines et au clergé*. Ils sont situés dans le chœur.

Jeu n°1

Solutions

- Vrai**
Les Chanoines sont des hommes religieux, qui s'occupent d'une église ou d'une cathédrale.
- Faux**
La forme de la tour en bois de Villemaur-sur-Vanne est très rare en France. Elle remplace un clocher détruit au 16ème siècle et abrite aujourd'hui les cloches de l'église.
- Faux**
Une première église existait au 12e siècle. Plus tard, après un incendie les habitants et les religieux ont l'ont reconstruite. Pour se partager la tâche, ils ont fait moitié-moitié.
- Vrai**
La ville était riche car située sur la route de Sens à Troyes. Il y avait souvent de grands marchés.
- Faux**
Elle est beaucoup plus petite !
- Vrai**
En 2021, les archéologues de l'Inrap (Institut National de Recherches Archéologiques Préventives) ont travaillé à Villemaur-sur-Vanne. Ils y ont découvert des tombes du début du Moyen-Âge.

Plan ancien de la ville, dessin, 13e siècle, archives départementales.

COLLÉGIALE

DE L'ASSOMPTION DE LA VIERGE

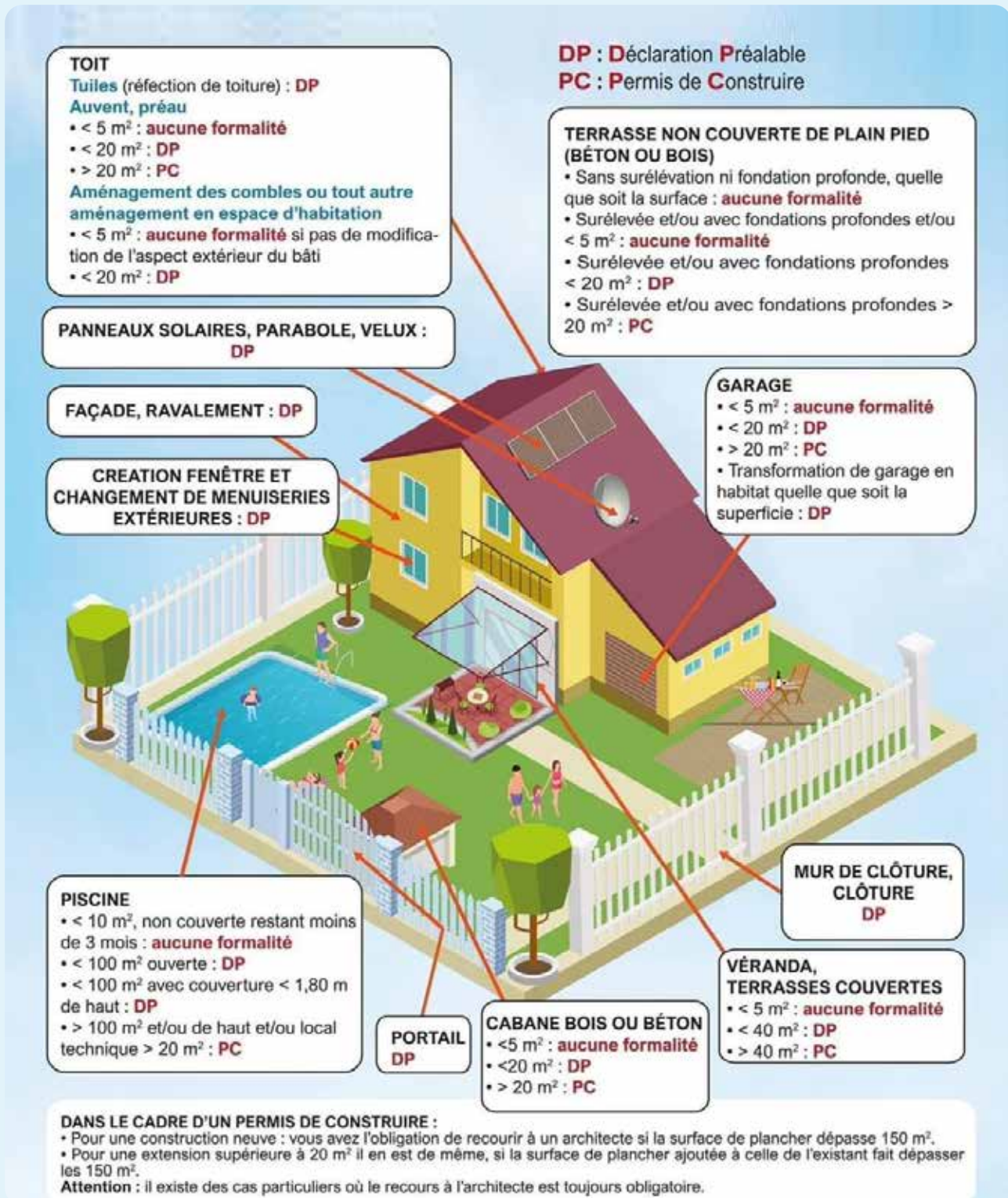
DE VILLEMAUR-SUR-VANNE

NOUVEAUX PARCOURS DE VISITE AVEC PANNEAUX ET LIVRET DÉCOUVERTE POUR PETITS ET GRANDS

À PARTIR DE JUIN 2023

MATHILDE MULLER ET THÉO ARIFONT
PROJET DE MASTER PATRIMOINE ET MUSÉES

Quelles autorisations, pour quels travaux ?



Environnement

La désolation de nos cimetières

Depuis quelques années, la réglementation nous a contraints d'abandonner le « glyphosate », molécule systémique, qui a rendu de grands services pour conserver nos espaces propres, pendant des dizaines d'années...

Aujourd'hui, et depuis quelques années, afin de pallier à l'absence de glyphosate, nous avons confié le désherbage du cimetière à une entreprise qui utilisait des produits « biocides », donc réglementaires. Sauf que l'efficacité de ces derniers est bien inférieure aux produits systémiques. Ils sont, de plus, très dépendants du stade d'application, et de la climatologie.

Aussi, et depuis deux ans, nous sommes en recherche d'une solution plus pérenne, voire plus respectueuse de l'environnement.

À l'automne, nous allons procéder à l'implantation de quelques bandes d'essai au cimetière d'Aix, avec des « plantes naines », telle une variété de trèfle nain, et aussi de « gazon nain », ces deux végétaux ayant la particularité, d'avoir une pousse très lente, mais aussi d'occuper l'espace et de limiter les adventices sauvages. L'entretien se trouvera donc limité.

Ce printemps a apporté son lot de complications pour l'entretien des espaces verts, lié à une pluviométrie, sinon abondante, du moins régulière durant les mois de mars / avril, et suivi en mai de températures ayant contribué à un développement inhabituel de la végétation.

Néanmoins grâce aux services techniques une meilleure organisation devra être adoptée, dès les beaux jours, en mettant une attention prioritaire sur l'entretien de nos cimetières mais aussi des espaces verts et de la voirie.

Mais notre territoire, c'est l'affaire de tous et il se trouvera embelli grâce à vous. Cela commence par l'entretien personnel de vos propriétés et de ses abords. Pour les personnes qui rencontrent des difficultés, vous pouvez venir en informer la mairie.

Voilà quelques réflexions par rapport à l'entretien de nos espaces verts.

Des solutions émergent comme le reprend l'article publié dans L'Est-Eclair très récemment pour la commune de Sainte-Savine. Mais même avec du bon sens, les contraintes existent et il faudra patienter avant que des solutions efficaces et écologiques soient trouvées.

VIVRE À TROYES 7

VRAI/FAUX

Cimetière végétal : au cœur d'une petite révolution

Depuis trois ans, Sainte-Savine s'est lancée dans la revégétalisation de son cimetière. Si le résultat final va mettre encore du temps à voir le jour, un retour d'expérience sur le coût ou les actions entreprises est déjà possible.

Le cimetière de Sainte-Savine. Une volonté à Troyes de faire revivre des plantes locales, à l'instar des tombes.

LESSSENTIEL
• Des plantes, de gazon et des arbres à profusion. Les habitants de Sainte-Savine ont choisi l'adhésion au réseau du végétal dans leur cimetière (et dans les parcs et jardins) par l'impulsion d'Alain Wagnon, élu au conseil municipal. C'est pourquoi c'est en effet dans ce cadre que de nombreux végétaux ont été installés dans le cimetière, en 2019, sur la partie Est du site (cimetière de gauche sur les photos). Les autres cimetières ont été peuplés de végétaux en 2021 pour l'anniversaire des 100 ans de la commune.

REVÉGÉTALISER, C'EST RAPIDE
FAUX. Dans l'optique de remettre de la verdure et des plantes dans le cimetière, le conseil municipal a confié à la commune le soin de réaliser un travail de revégétalisation. Il y a trois ans déjà. Le temps de faire des tests, en 2019, sur la partie Est du site (cimetière de gauche sur les photos) ont été réalisés en été prochain (juin-juillet) entre les tombes, puis ont été réalisés en 2021 pour l'anniversaire des 100 ans de la commune.

REVÉGÉTALISER, C'EST CHER
VRAI. En trois ans, la Ville de Sainte-Savine a dépensé 63 000 €. Les 3 communes voisines (Sainte-Savine, Sainte-Solange, Sainte-Valme) ont financé la moitié de ce montant. Le conseil municipal a financé le reste. Les dépenses ont été financées par les allocations de l'État (pour la partie Est) et par la Ville (pour la partie Ouest).

REVÉGÉTALISER, ÇA BOULEVERSE
VRAI. Un cimetière végétal n'a pas toujours été perçue comme une nouveauté. L'ancien maire de Sainte-Savine, Philippe Dan, a initié ce projet en 2019. Il a été financé par la Ville de Sainte-Savine et les communes voisines. Le projet a été financé par la Ville de Sainte-Savine et les communes voisines.

REVÉGÉTALISER, C'EST ÉVIDENT
FAUX. La revégétalisation du cimetière n'a pas toujours été perçue comme une nouveauté. L'ancien maire de Sainte-Savine, Philippe Dan, a initié ce projet en 2019. Il a été financé par la Ville de Sainte-Savine et les communes voisines.

NE PAS SE LAISSER

Festivités

Commémoration du 8 mai 2023

La municipalité, entourée d'anciens combattants ainsi que des pompiers du CIS d'Aix-en-Othe et du CPI de Villemaur et Pâlis a commémoré le 78^e anniversaire de la Victoire des Alliés sur l'Allemagne nazie marquant la fin de la Seconde Guerre mondiale en Europe.

Nous remercions Nelly Deleigne, notre conseillère départementale pour sa présence.



Aix-en-Othe



Pâlis



Villemaur



SDA Athlétisme

Depuis le 1^{er} janvier 2023, les membres du SDA Athlétisme ont participé à 18 épreuves. 1 titre de champion sur cross court aux départementaux de Cross pour Sacha COTARD et des podiums dans les différentes catégories d'âges. Notre junior Julien PARISOT a fait un podium aux départementaux, 15^e aux régionaux à Bischwiller (67), 15^e également aux demi-finales à Besançon (25) et 180^e aux championnats de France à Carhaix-Plouger (29).

Les 5 et 10 km de La Panadière (14^e édition) se sont bien déroulées avec en chef d'orchestre la nouvelle présidente du SDA Athlétisme Marjory COTARD qui a très bien géré toute l'organisation avec 30 participants sur le 5km et 177 sur le 10km.

Dans les différentes villes (Monaco ; Paris ; Courcy (51) ; Massingy (21) ; Maroilles (59) ; Montbrison (42) les athlètes du SDA se sont bien défendus.

Le 18 juin 2023 Le SDA a organisé la 10^e édition du Trail de FONTVANNES avec 3 distances (8, 18 et 27 km) ainsi qu'une randonnée de 14 km.



UVCA 77^e Grand Prix 2023

UVCA
ORGANISE LE PRIX DE
77^{EME} GRAND PRIX
D'AIX-EN-OTHE
JEUDI 18 MAI 2023

ufolep
POUR LES SPORTS AUTOURNEMENT
FEDERATION FRANCAISE
CYCLISME

COURSE FEMININES INSCRITE AU CALENDRIER NATIONAL
NOUVEAU EN 2023 EPREUVE COMPTANT POUR LA COUPE DE
L'EST FEMININE.

DEPARTS 2 COURSES FEMININES

UFOLEP 3 ET 4 FEM 10H04 ET 10H06 SENIORS JUNIORS 15H00
UFOLEP 1 ET 2 10H00 CADETTES MINIMES 15H03

Troyes Aube LE DEPARTEMENT Grand Est Groupama AGENCE NATIONALE DU SPORT
CYRIL IMMOBILIER LAMBLIN MERCEDES CHOPARD TROYES
Intermarché SÉRVIBAT IGN Propreté



Cette année encore, Aix-en-Othe a reçu le Grand Prix de l'UVCA, le 77^e ! Avec la mythique côte du Jard, c'est une femme licenciée du VC Lisieux, qui l'a remporté en costade par un sprint.

Festivités

La 3^e édition de la fête de l'étang

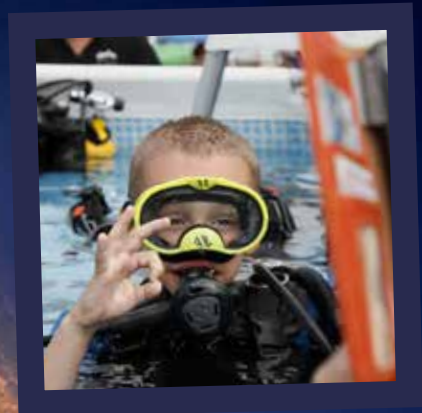


La 3^e édition de la fête de l'étang organisée ce 17 juin a tenu toutes ses promesses. Cette année plusieurs nouveautés étaient au rendez-vous ! Parmi elles, la possibilité pour les enfants d'effectuer des baptêmes de plongée encadrés par le club du SUBA 3 ou encore faire un tour de trottinette électrique autour de l'étang.

Les initiations kayak et paddle ont été très prisées avec plus de 400 personnes qui ont pu embarquer et profiter de la fraîcheur de l'étang.

En seconde partie, c'est plus de 3500 personnes qui sont venues profiter en fin de journée du marché artisanal qui a regroupé une quarantaine d'exposants, de la restauration assurée par l'amicale du CPI Villemaur-Pâlis puis du concert du groupe KALFFA.

Pour boucler cette belle journée d'été bien remplie, un bouquet final mis en place par Patrick Artifices a pu émerveiller les petits et grands !



*Rendez-vous
l'année prochaine !*

Succès pour la fête de la culture

La deuxième édition de la fête de la culture, organisée par le réseau de lecture publique, s'est tenue le dimanche 7 mai. 600 personnes étaient au rendez-vous : un ravissement pour les organisateurs qui, malgré leur inquiétude concernant la météo, ont vu cette journée se dérouler sous les meilleurs auspices et dans la bonne humeur.

Le maître mot de la journée : la culture, sous toutes ses formes.

Le public a pu apprécier plusieurs prestations musicales, comme les concerts des Gentils Coquelicots, des Choristes en Othe, des Sonneurs du Pays d'Othe et de Wildation en soirée.

Une magnifique exposition sur le thème de la nature était visible dans la salle polyvalente. Les œuvres de Sylvie Vernageau, Catherine Chevreau, Jacques Lux et des jeunes qui participent aux ateliers du domaine du Tournefou, se mêlaient à l'exposition sur les plantes sauvages du Pays d'Othe réalisée par l'Association de Sauvegarde du Patrimoine de Villemoiron-en-Othe. Les tableaux de Frédéric Poirey égayaient quant-à-eux les cours de la mairie.

La MJC était présente tout au long de la journée : démonstration de quelques machines du Fab Lab et exposition en commun avec l'Outil en main des objets réalisés, mais surtout organisation d'un concours de dictée inter-villages qui a rassemblé une quinzaine d'équipes du Pays d'Othe.

L'autrice auboise Lyliane Mosca est venue à la rencontre de ses lecteurs afin de leur dédicacer son dernier ouvrage «Mystérieuse Juliette».

Côté animations, le public était invité à suivre les conférences sur le thème du paysage dans l'espace micro-folie ; des jeux autour des œuvres d'art étaient également proposés et des casques de réalité virtuelle étaient mis à disposition.

L'équipe de la médiathèque et du service jeunesse proposait des jeux pour les tout-petits, des séances de raconté tapis pour les enfants et pour les plus grands des ateliers origami et pliage de livres.



Le service fleurissement de la commune mettait à disposition des pots à planter à décorer, à base de matériaux de recyclage. Un totem coloré était également à orner ; ce dernier agrément aujourd'hui le jardin devant la mairie d'Aix-en-Othe.

Le CIEOA (Centre d'Initiation à l'Environnement d'Othe et d'Armançe) était présent et accueillait les familles à son stand



« jardin au naturel » pour des activités autour des petites bêtes, des plantes, du compost...

Les visiteurs avaient la possibilité d'acheter des plants de légumes et des fleurs. Des livres d'occasion étaient également en vente sur le stand du secteur ados ; les bénéfices récoltés permettront aux jeunes de financer une partie de leur séjour d'été.

Merci aux bénévoles du Festival en Othe pour la tenue de la buvette, au Resto d'Evane pour la restauration, aux enfants et animateurs du centre de loisirs pour la décoration, et à toutes les personnes qui se sont investies : bénévoles, agents municipaux, élus et intervenants ont œuvré de concert pour la réussite de cette fête. Rendez-vous en mai 2024 pour la troisième édition !



Culture

La Micro-Folie d'Aix-Villemaur-Pâlis, composée d'un musée numérique vous permettant d'admirer des chefs-d'œuvre sur grand écran et tablettes interactives, vous dévoile sa prochaine programmation ! Une nouveauté arrive dans votre Micro-Folie : Les MICRO-CINÉ



SEPTEMBRE

› Visites guidées thématiques publics adultes/adolescents

La vie des Gallo-Romains, zoom sur les collections archéologiques de l'époque gallo-romaine - Visite commentée/à partir de 12 ans. Entrée libre et gratuite
Mercredi 13 septembre à 11h et 15h jeudi 21 septembre à 18h30

› Atelier créatif famille

Le théâtre – repars avec ton propre masque de théâtre ! Dès 5 ans. Gratuit
Réservation obligatoire
Mercredi 20 septembre à 14h30

› Micro-ciné – Projection de documentaire. Entrée libre et gratuite

Vendredi 29 septembre à 18h30

› Visite libres collections européennes

Visites libres des collections européennes de 14h à 16h30
le vendredi 15 septembre, mardi 26 septembre et mercredi 27 septembre

OCTOBRE

› Visites guidées thématiques publics adultes/adolescents

La représentation de la mort dans l'art – visite commentée adultes/à partir de 12 ans
Mercredi 18 octobre à 11h et 15h jeudi 19 octobre à 18h30 Vendredi 27 octobre à 19h

› Atelier créatif famille spécial Halloween

Fabrique ta citrouille ! Atelier de création d'une lanterne à papier à décorer. Dès 5 ans. Réservation obligatoire.
Mercredi 31 octobre à 14h30

› Micro-ciné – Projection de documentaire.

Vendredi 20 octobre à 18h30.
Entrée libre et gratuite.

› Visite libres collections Québec

Visites libres des collections du Québec de 14h à 16h30
Le jeudi 5 octobre, le vendredi 6 octobre, le mercredi 11 octobre, le jeudi 26 octobre

NOVEMBRE

› Visites guidées thématiques publics adultes/adolescents

Salvador Dali et le surréalisme – visite commentée adultes/à partir de 12 ans. Entrée libre et gratuite.
Mercredi 8 novembre à 11h et 15h Jeudi 9 novembre à 18h30 Vendredi 17 novembre à 18h30

› Atelier famille autour de l'œuvre de Salvador Dali

Les enfants expérimenteront diverses techniques surréalistes pour faire apparaître des images (taches, incorporation de matériaux divers tels que le sable etc.)
Mercredi 22 novembre à 14h30. Réservation obligatoire. Gratuit. Dès 5 ans.

› Micro-ciné – Projection de documentaire

Vendredi 24 novembre à 18h30

› Visite libres sur les collections nationales 2

Le vendredi 17 novembre, mercredi 22 novembre et jeudi 23 novembre.

Fête des écoles

Le 24 juin 2023
c'était la fête des écoles
à Aix-en-Othe !

Les élèves de maternelle ont présenté un spectacle sur le thème de l'alimentation, un des supports de travail de l'année scolaire. Les petites sections représentaient les bonbons acidulés, les moyennes sections les fruits, et les grands les donuts. Les enseignantes remercient l'association Bambinothe qui a permis aux familles de poursuivre cette matinée de spectacle par une kermesse avec stands de restauration et de jeux.





À partir de vos 16 ans, le recensement citoyen vous permet d'être convoqué à la Journée Défense et Citoyenneté (JDC) et d'être inscrit automatiquement sur les listes électorales ! Il concerne tous les jeunes.

Le recensement citoyen : tous concerné(e)s à partir de 16 ans

À partir de 16 ans (et dans les 3 mois qui suivent votre anniversaire), filles et garçons, vous devez effectuer votre recensement citoyen ou militaire : il vous permettra en particulier d'être convoqué(e) à la Journée Défense et Citoyenneté (JDC).

Dans la pratique, vous avez jusqu'à 25 ans pour vous faire recenser, mais attention, cela peut retarder d'autant vos démarches, par exemple pour passer un examen national ou d'Etat (bac, CAP, permis de conduire...) pour lesquels le certificat de participation à la JDC reste nécessaire.

Le recensement citoyen : quels avantages ?

Le recensement est une démarche citoyenne, qui s'inscrit dans le Parcours Citoyenneté et qui vous permet :

- d'être convoqué à la Journée Défense et Citoyenneté (JDC),

- d'être inscrit automatiquement sur les listes électorales à vos 18 ans.

Ensuite, l'attestation de participation à la JDC ou une attestation provisoire «en instance de convocation» (par exemple, en cas d'attente de la convocation à la JDC) vous permet :

- d'accéder aux examens et concours d'Etat : CAP, Bac, permis de conduire
- de vous engager dans une forme de volontariat, militaire ou civil.

Où effectuer le recensement citoyen ?

- à la mairie de votre domicile,
- au consulat ou à l'ambassade de France, si vous résidez à l'étranger.
- Recensement en ligne possible.

Recensement citoyen : quels documents sont nécessaires ?

- une pièce d'identité (carte nationale d'identité, passeport ou tout autre document justifiant de la nationalité française),
- un livret de famille

Source : <https://www.infos-jeunes.fr/vivre-au-quotidien/etre-citoyen/bientot-16-ans-pensez-vous-faire-recenser?iframe=1>

Comment s'inscrire sur les listes électorales ?

Vous devez vous inscrire au plus tard le 6^e vendredi qui précède le 1^{er} tour du scrutin. Vous pouvez déposer une demande d'inscription sur les listes électorales, au choix :

EN LIGNE

Vous devez utiliser le téléservice de demande d'inscription sur les listes électorales et joindre la version numérisée du justificatif de domicile et du justificatif d'identité.

Ce téléservice est accessible avec un compte service-public.fr ou via France Connect, et à condition d'être âgé d'au moins 18 ans, à l'adresse suivante : <https://www.service-public.fr/particuliers/vosdroits/R16396>

DANS VOTRE MAIRIE DÉLÉGUÉE

► Par vous-même

Vous devez fournir les documents suivants :

- Justificatif d'identité
- Justificatif de domicile (facture eau ou gaz ou électricité ou téléphone)
- Formulaire cerfa n°12669*02 de demande d'inscription (disponible en mairie) :

► Par l'intermédiaire d'une autre personne

Vous pouvez charger une personne d'accomplir cette démarche à votre place. Pour cela, vous devez lui fournir :

- Un document écrit et signé attestant que vous lui confiez ce pouvoir
- Votre justificatif d'identité
- Votre justificatif de domicile
- Le formulaire cerfa n°12669*02 de demande d'inscription (aussi disponible en mairie)

PAR COURRIER

Vous devez envoyer à la mairie les documents suivants :

- Formulaire cerfa n°12669*02 de demande d'inscription : mettre le formulaire en PDF
- Photocopie d'un justificatif d'identité
- Photocopie d'un justificatif de domicile

Pensez à bien vous identifier sur votre boîte aux lettres. En effet, l'année dernière, beaucoup de cartes électorales nous ont été retournées alors que l'adresse est correcte. Après information de la Poste : pas d'identification, pas de distribution. Plus d'information sur les sites www.demarches.interieur.gouv.fr/particuliers/demande-inscription-listes-electorales ou www.service-public.fr

Invitation Collecte de sang



L'Association pour le Don du Sang Bénévole d'Estissac et Environs, vous propose de donner votre sang lors des 2 prochaines collectes organisées sur le secteur du pays d'Othe :



Vend. 21 juillet 2023 de
14h00 à 18h30
salle polyvalente d'Aix
en Othe
(à droite de la mairie)

Réservez votre horaire sur
mon-rdv-dondesang.efs.sante.fr !
(Prochaines collectes : 1 sept. à Fontvannes ; 15 sept. à Aix en Othe)

LE DON DE PLASMA

Le don de plasma sert à la transfusion ou à la fabrication de médicaments. Le don dure 1h au maximum et il peut être effectué jusqu'à 24 fois par an. Pour donner, il faut avoir plus de 18 ans et moins de 66 ans.

Bon à savoir : vous êtes contre-indiqué au don de sang ? Pensez au don de plasma ! Le don de sang est un acte solidaire, anonyme et sécurisé. Vous êtes prêt ? Donnez !

Le parrainage, ça existe aussi pour le don de sang ! Nous vous proposons de venir donner votre sang accompagné d'un ami, proche ou connaissance. C'est plus facile à plusieurs, et ça rassure celui qui hésite.

Vérifiez si vous pouvez donner :
<https://dondesang.efs.sante.fr/puis-je-donner>

**Association pour le Don du Sang Bénévole
d'Estissac et environs / Xavier DUQUENNOY**
26, rue de la Voie Neuve 10190 CHENNEGY
dsb.estissac@orange.fr

LAEP

Lieu d'Accueil Parent Enfant

Nous accueillons le LAEP dans une nouvelle salle de l'accueil de loisirs avec du nouveau mobilier et de nouveaux jeux. Le laep se déroule toujours le jeudi de 8h30 à 11h30. Des ateliers sont proposés en libre-service. Nous vous attendons avec plaisir !



Mini Bus Aix- Villemaur-Pâlis



FONCTIONNEMENT

Cet Autobus est destiné à tous les habitants d'Aix-Villemaur-Pâlis âgés d'au moins 60 ans, ce service est proposé à titre gratuit. Pour pouvoir y prétendre il faut vous rendre à la mairie de votre lieu de domicile.

INSCRIPTION

Remplir un formulaire d'inscription en renseignant votre adresse, téléphone ... etc.
Pour réserver votre place il vous suffit de cocher les jours et lieux choisis, de dater et signer et de remettre la fiche soit au chauffeur soit en mairie dans la semaine qui suit sa réception.

La fiche de réservation mensuelle est adressée chaque mois par le chauffeur.

ORGANISATION DES CIRCUITS

Le Mini Bus circule deux jours par semaine, le mercredi matin et le vendredi matin

L'heure de ramassage le matin peut varier en fonction du circuit, nous vous demandons d'être prêt devant chez vous à partir de 8h45.

Ces horaires diffèrent selon le nombre d'usagers inscrits, selon les lieux de dépôt (médecin, coiffeur, marché...) et selon les contraintes imposées par la situation de certaines personnes (soins, assistance d'une aide à domicile...)

Vous disposez d'environ 1h00 minimum pour effectuer vos différentes démarches

Pour le retour vers votre domicile il vous suffit d'attendre devant la mairie ou à l'endroit où le chauffeur vous a déposé.

Le chauffeur pourra bien évidemment vous aider à charger et décharger vos bagages.

Pour le bon fonctionnement de ce service, en cas d'empêchement de dernière minute il faut prévenir la mairie d'Aix-en-Othe avant 8h30 le jour du passage au 03.25.46.75.00

Colis et Bon de Noël du CCAS...

...aux habitants d'Aix-Villemaur-Pâlis de 70 ans et plus. Pensez à vous inscrire sur la liste électorale !

Vous avez 70 ans et plus, vous êtes nouvellement arrivé (e) ou vous avez atteint l'âge de 70 ans cette année, nous vous invitons à vérifier auprès de votre commune déléguée que vous figurez sur la liste électorale ou à vous y inscrire.

En effet, le conseil d'administration a décidé à l'unanimité, que les bénéficiaires de ce colis devront justifier de leur inscription sur la liste électorale de la commune d'Aix-Villemaur-Pâlis.



RME

Le Revenu Minimum Etudiant à Aix-Villemaur-Pâlis

Retrait des dossiers :
à partir du 02 octobre 2023

Date limite de dépôt de dossier :
27 octobre 2023

La commune d'Aix-Villemaur-Pâlis octroie une allocation à tous les étudiants âgés de moins de 26 ans, titulaires du baccalauréat ou d'un diplôme équivalent, dont les parents sont domiciliés à Aix-Villemaur-Pâlis depuis au moins un an et qui peuvent justifier de la poursuite de leurs études en présentant une carte d'étudiant à jour.

Dès le 2 octobre 2023, les étudiants pourront retirer leur dossier à l'accueil de leur mairie déléguée. Les dossiers devront être déposés complets au bureau du CCAS à la mairie d'Aix-en-Othe pour le 27 octobre 2023.

Tout dossier déposé après cette date ou incomplet sera refusé.

Colis de fin d'année aux personnes de 70 ans et plus

Encore cette année, la municipalité a décidé de continuer à faire découvrir et travailler nos producteurs locaux.

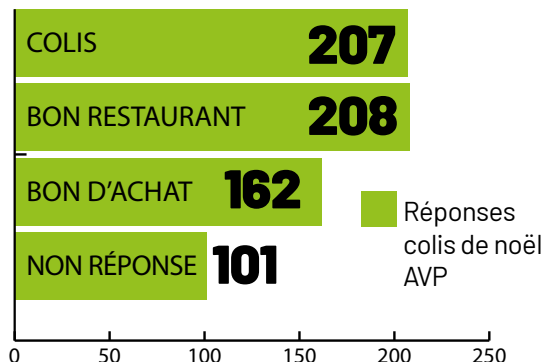
C'est pour cela qu'en mars dernier, vous receviez déjà votre demande de choix pour la fin de l'année 2023. Cette année encore, un nouveau choix s'offrait à vous : le bon d'achat. De même valeur que le colis et le bon restaurant, ce bon d'achat permettra de découvrir nos commerçants locaux partenaires de l'opération et ainsi de faire votre choix pour l'utilisation de ce bon.

Vous avez été 548 (sur 678) à nous répondre. Ci-dessus, vous trouverez la répartition des choix.

Pour les personnes n'ayant pas répondu, comme indiqué dans le courrier, il ne sera pas possible d'avoir un colis. En effet, travailler avec des produits locaux demande une organisation et donc une commande auprès des prestataires beaucoup plus tôt.

Vous aurez donc le choix entre un bon restaurant et un bon d'achat. Merci de vous manifester auprès de la mairie pour faire connaître votre choix au 03.25.46.75.00.

Réponses Colis de Noël AVP



La distribution des colis de fin d'année, bons restaurants et bons d'achats 2023 aura lieu de la façon suivante :

- À Aix-en-Othe : le mercredi 13 décembre 2023 salle des mariages de 9h à 12h30.
- À Pâlis : Le mardi 12 décembre 2023 de 09h30 à 12h30 et de 13h30 à 16h00.
- À Villemaur-sur-Vanne : Le mardi 12 décembre 2023 de 13h30 à 17h30.

Toute personne ne pouvant se présenter durant la distribution est priée de se faire connaître à la mairie au 03.25.46.75.00 avant cette date.

MJC
LA MAISON POUR TOUS

4 NOUVELLES ACTIVITÉS!
D'AUTRES A VENIR

CLUB PHOTO
ATELIER CUISINE
ROBOTIQUE CAR
VOITURES ANCIENNES

Le 30 SEPT 2023
PORTES OUVERTES

07.69.94.30.36 VENEZ DÉCOUVRIR NOS ACTIVITÉS
MJC MIT AIX-VILLEMAUR-PÂLIS
10 bis Rue Maréchal Foch
30600 Aix-Villemaur-Pâlis
<https://mjc-othe.fr/>

MJC
LA MAISON POUR TOUS

CLUB photo

ON CRÉE UN CLUB PHOTO!
ÇA VOUS TENTE?

INSCRIPTIONS & DÉCOUVERTES AUX PORTES OUVERTES DE LA MJC

LE 30 SEPT 2023
INSCRIPTIONS & DÉCOUVERTES AUX PORTES OUVERTES DE LA MJC
[HTTPS://MJC-OTHE.FR/](https://mjc-othe.fr/)
MJC MIT AIX-VILLEMAUR-PÂLIS
07.69.94.30.36

Enfance Jeunesse

Projet intergénérationnel

Cette année les enfants du centre de loisirs d'Aix-Villemaur-Pâlis ont pu participer au projet intergénérationnel réunissant la crèche, le secteur ados et la maison de retraite.

Les enfants du groupe maternelle se sont rencontrés principalement avec la crèche autour d'activités créatives et de motricité.

Les enfants du groupe élémentaire ont pu participer à des jeux d'autrefois et d'aujourd'hui avec les résidents de l'EHPAD.

Nos futurs collégiens se sont rendus au secteur Ados afin de rencontrer les jeunes et leurs futurs animateurs. Ils ont pu partager autour des jeux, des moments conviviaux.



Pour clôturer l'année, le mercredi 21 Juin 2023, le groupe maternelle s'est rendu à la crèche pour une matinée jeux d'eau suivie d'un pique-nique.

Puis le mercredi 28 Juin 2023, les petits se sont rendus à la maison de retraite pour un atelier culinaire suivi du repas partagé avec les résidents.

Alors qu'il était déjà l'heure pour nos bambins d'aller à la sieste, c'était au tour du groupe élémentaire d'aller passer l'après-midi avec nos résidents pour un loto suivi d'un goûter.

Ce fut une année riche en émotion et en joie pour tous. Le projet est reconduit pour l'année prochaine avec des nouveautés et on espère autant de succès.

Paméla et Ludivine

MAIS AUSSI :

- ATELIERS CULINAIRES**
- LES MINISTÈRES**
- MISE EN PLACE DE PROJETS ENFANTS**

Vacances d'été

ACCUEIL DE LOISIRS ROGER COGEZ

DU 10 JUILLET AU 11 AOÛT ET DU 28 AOÛT AU 1ER SEPTEMBRE

INSCRIPTIONS & TARIFS SUR
<https://mairie-aixenothe.leta-familles.fr/>

DU LUNDI AU VENDREDI DE 7H15 A 18H30
2BIS RUE GEORGES RENAUDOT AIX-EN-OTHE 10160 AIX-VILLEMAUR-PÂLIS

Mairie d'Aix-Villemaur-Pâlis - 1 Pl. de l'Hôtel de Ville, 10160 Aix-Villemaur-Pâlis
Service Enfance-Jeunesse - 03.25.46.75.06 / 06.77.30.73.20



Ados



« Tu vas rentrer au collège,
tu y es déjà
ou tu es au lycée ?

Tu veux passer des
moments cool entre potes
et t'en faire des nouveaux ?

Alors viens au Club Ados passer ton
été ! Des sorties au cinéma, au lac, des
randos, des barbecues, des soirées jeux
de société ? Passage obligé au Pulp ou on
tente un nouveau truc ?

En fait c'est toi qui décides, alors franchis
la porte du 21 rue des Vannes et viens
mettre en place des projets au top. Un
exemple ? Au moment où tu lis ces lignes,
certains sont en voyage en Vendée et au
Futuroscope ! »

Vacances d'été
SECTEUR ADOS
COLLEGIENS & LYCEENS
DU 10 JUILLET AU 01 SEPTEMBRE

Des questions ? Une idée ?
Ecris nous à
coordo.ados@aix-villemaur-palis.fr
Appelle Luca au 06.08.71.20.12
Luca Secteur Ados AVP

**DU LUNDI AU VENDREDI
DE 9H00 A 19H00**
**21 RUE DES VANNES
AIX-EN-OTHE
10160 AIX-VILLEMAUR-PALIS**

Hommage à Driss

« Nous avons eu la chance de pouvoir partager des instants de vie avec toi. Tu as accompagné nos projets, nos vacances ! Tu étais un soleil pour le Club Ados, autant pour les ados que son équipe.

Tu étais bien plus qu'un animateur, tu étais comme un grand frère pour beaucoup. Une oreille attentive, une épaule solide. En toi brûlera toujours la flamme des grands Hokage.

Tes statistiques au Loup-Garou, ta précision au 9 Mois, ton appétit au Pulp, ta conduite du minibus, ta technique brésilienne pour mettre des petits ponts...

Tu seras toujours avec nous, tu nous manque énormément. »

Les Ados du Club Ados



ACA

Suite aux alertes météo prévoyant des averses et des risques d'orage le samedi 10 juin, les membres de l'ACA ont pris la décision de reporter la manifestation Nuits des Forêts, trois animations importantes se déroulant en forêt et le concert prévu en soirée, en plein-air.

Nous communiquerons rapidement sur notre page Facebook et par affichage pour vous informer de la date à laquelle la manifestation est reportée, probablement en septembre.

Séverine Delsert Broquet
Présidente de l'ACA



Des nouvelles de l'association ARPA

Samedi 3 juin l'assemblée générale s'est tenue à la salle des mariages d'Aix en présence de Madame Nelly Delelign, conseillère départementale. Auparavant, devant le plan du Circuit Bonnetier (sur le mur à l'entrée de la MJC), quelques adhérents de l'ARPA, Madame Tabéa Posteaux de l'Office de Tourisme se sont retrouvés afin de sceller la coopération entre ces deux organismes concernant l'application ID VIZIT. Cette dernière, dont le contenu a été élaboré par Madame Colette Hachen (ARPA), permettra de rendre autonomes les visiteurs curieux de s'informer sur le passé de la bonneterie aixoise.

Après un rapide hommage à 3 membres de l'ARPA qui nous ont quittés (Serge Fernandez, Michel Dhulut, Jeanne Martel notre présidente d'honneur), l'assemblée générale s'est ensuite déroulée avec en premier lieu, le bilan de l'association : exposition sur les Auboises célèbres, 2 visites guidées d'Aix par Madame Colette Hachen, travail sur le contenu d'ID VIZIT sur le passé bonnetier d'Aix. Les travaux entrepris à Villemaur pour héberger la collection de silex de Monsieur Dijon sont terminés. Reste l'aménagement intérieur confié à Monsieur Bailly, menuisier à Villemaur, aménagement que l'ARPA prendra en charge. La trésorière, Madame Claudette Dyduck a présenté le bilan financier. Il a ensuite été procédé au renouvellement de 2 démissionnaires du Conseil d'Administration par Madame Adeline Toussaint et Madame Béatrice Trutat. Le bureau sera élu ultérieurement. L'AG s'est terminée par le verre de l'amitié.

Madame Martel : une mémoire vivante a disparu

À quelques jours de ses 99 ans, Madame Jeanne Martel nous a quittés. Elle a commencé sa carrière d'enseignante d'abord à Clamecy puis a exercé au collège d'Aix-en-Othe où elle a donné des cours d'enseignement ménager à des élèves de classe pratique. À la retraite elle a consacré de son temps à la bibliothèque Albert Dubois à Aix, était membre de la Société Académique de l'Aube et de l'association APVV (les Amis du Patrimoine de la Vallée de la Vanne) et surtout fut l'initiatrice des animations de l'association ARPA (Animation et Recherches en Pays Aixois) pendant de nombreuses années. Avec l'implication des bénévoles de l'ARPA, ses expositions et la nième d'art ont toujours été bien appréciées. Son érudition a été mise à contribution pour la publication de brochures et de livres dont deux (« Aix-en-Othe, la mémoire d'une commune de l'Aube » et « Maisons d'hier en Pays d'Othe ») ont reçu le prix du Conseil Général de l'Aube. Le but de l'ARPA (dont elle fut longtemps la présidente puis la présidente d'honneur) étant la préservation du petit patrimoine local, de nombreuses communes ont pu en bénéficier (restauration de vitraux, puits, bannières, etc.). Son décès crée un grand vide pour la culture locale car elle a aussi été partante pour organiser des voyages, préparer des publications ou des expositions toujours avec une grande rigueur. Son investissement pour faire connaître le pays aixois et othéen a toujours été grand. Son inhumation a eu lieu le 15 mai 2023 dans le caveau familial à Villeneuve l'Archevêque d'où elle était originaire.



Alliance Sud Ouest Football Aubois

La fin de saison approche pour les joueurs et dirigeants de l'ASOFA. La deuxième partie de saison a été riche en événements.

Deux jeunes footballeurs du club ont été sélectionnés dans les équipes jeunes de l'Aube : Maëlle Quenet en U11 filles et Andy Creux en U13 garçons. Nous sommes très fiers de ces deux jeunes qui ont représenté notre club lors de ces compétitions.

40 enfants de l'école de foot ont effectué un stage de perfectionnement à Evian pendant les vacances d'avril. Au programme : entraînement intensif de football, randonnées VTT et pédestre, et ils ont également assisté à un match de l'équipe locale.

Côté résultat, les U11 A finissent 2^e de leur poule à égalité de points avec l'équipe de Nogent. Ils ont également remporté le tournoi de Lusigny.

L'équipe U11 B se classe 6^e de son groupe. Les U13 A qui étaient dans la poule la plus forte de l'Aube, se classent 5^e sur 10 équipes et iront, sur un week-end, participer au tournoi de Vitry-le-François. Les U13 B se sont classés avant-derniers de leur poule. Pour les équipes à 11, les U16 se classent 6^e sur 10 après être montés dans la poule la plus forte. Avec quelques soucis d'effectifs, les U18 finissent 7^e sur 9.

Le club, pour la première fois, a engagé une équipe féminine dans le championnat. Après une première partie de saison compliquée, les filles ont énormément progressé, sous la direction de Thomas Courtois, et termine à la 10^eme place.

Chez les séniors, après une bataille juridique avec le district, l'équipe B est montée en deuxième

division. Ce fut compliqué côté résultat mais l'objectif du maintien a été réalisé.

Pour l'équipe 1, les garçons coachés par Jérôme Errard, finiront en 2^e ou 3^e position, ceci étant le meilleur résultat obtenu par une équipe sénior depuis la création du club. Cette équipe est également en demi-finale de Coupe de l'Aube et espère, le 18 juin sur son stade d'Aix-en-Othe, se qualifier pour la première fois de son histoire pour la finale.

En UFOLEP à 7, notre équipe dispute le championnat de l'Yonne, se classe 5^e et se maintient à ce niveau de compétition. N'hésitez pas à venir les encourager le dimanche matin au stade de Pâlis.

Si vous êtes intéressé pour rejoindre notre club, contactez Patrick Courtois au 06.85.77.32.76 et suivez tous nos résultats et notre actualité sur la page Facebook ou Instagram de l'ASOFA.



Association Bambinothe.

L'association Bambinothe est née fin d'année 2022 à la suite d'un conseil d'école.

Quelques parents d'élèves ont eu envie de relancer l'ancienne association de l'école afin de réorganiser les kermesses chères aux enfants.

À ce jour, l'association est constituée d'un petit noyau de 7 mamans et est bien décidée à créer des supers souvenirs aux enfants des écoles de maternelle et primaire de la commune Nouvelle d'Aix-Villemaur-Pâlis.

En effet, le mot d'ordre de l'association est de faire vivre chacun des trois villages en proposant des événements sociaux et culturels dans une ambiance conviviale et familiale, tout en les faisant tourner d'un village à un autre tout au long de l'année.

Le vrai grand lancement de Bambinothe a eu lieu en juin 2022, avec la réalisation de la kermesse, pour laquelle de nombreux parents d'élèves bénévoles ont prêté main forte pour que l'évènement soit réussi.

Cette dernière a eu beaucoup de succès, enfants, enseignants et familles ont eu plaisir de se retrouver autour d'un évènement commun.

En décembre 2022, Bambinothe a organisé, en parallèle de la vente de chocolats, le marché de Noël au sein de l'école primaire Jean Moulin.

À cet effet, les enseignants des deux établissements avaient fait réaliser par les élèves des objets à vendre.

Les familles ont pu découvrir ou redécouvrir les artisans locaux, dénichés par Fanny, comme le miel de Monsieur LE TOUZE de Vaujurennes, les

Cinquante Nuances de Crayon, Les Guidances de Fanélie, Patchouli Jolie pendant que les enfants avaient le choix de se faire maquiller par Claudia ou bien de réaliser des activités manuelles avec Olivia et Laurine pour la fabrication de décorations de Noël.

Courant mars, les enfants se sont rendus déguisés à la fête du Printemps organisée dans la salle des fêtes de Villemaur-sur-Vanne.

Cette journée s'est ponctuée de stands d'activités manuelles, telles que la fabrication de mobiles, réalisation de photophores ou de peinture, d'un stand de maquillage et surtout du concours de déguisements.

Princesses, Harry Potter, Fées, Sorcières, Fraise, Corbeille de fruits, Chat... étaient de sortie pour l'évènement, les enfants étaient tous les uns plus beaux que les autres. À l'issue du vote de tous les enfants, Amandine et Julie ont délivré trois lots aux enfants estimés les mieux déguisés.

Après la vente de plans de plantes, d'aromates et de légumes de la Halte Verte de Saint Benoit proposé aux parents en mai, les membres de l'association sont en pleins préparatifs pour la seconde édition de la kermesse Bambinothe.

Celle-ci aura lieu le samedi 24 Juin et sera constituée de deux temps forts :

- **dès 10h30**, à l'école primaire Jean Moulin : les familles pourront admirer leur progéniture lors du spectacle que les enseignants ont mis en place avec les élèves.

- **dès 13h30**, à l'école primaire Jean Moulin, où de multiples activités et animations seront proposées aux familles et enfants.

Pour que cette journée soit inoubliable pour tous les participants, l'association a

mis les moyens pour créer des jolis souvenirs à nos enfants. En effet, Bambinothe a prévu la mise en place d'une structure gonflable, d'un stand de maquillage et photo. Les plus grands pourront s'essayer au tir au but ou au tir à l'arc, pendant que le chamboule-tout, le fakir, le lance-cerceaux et la pêche aux canards seront présents pour les plus jeunes.

Depuis la création de l'association, le nombre d'adhérents progresse très doucement. Le succès de la fête du printemps a créé un élan et depuis les adhésions augmentent.

À l'annonce de la kermesse, de nombreux parents d'élèves se sont proposés spontanément pour aider à la préparation de cette fête de fin d'année. Cette mobilisation motive encore plus l'association de créer des moments de convivialité et de joie pour les enfants de la commune d'Aix-Villemaur-Pâlis.

L'association Bambinothe accueille avec plaisir et convivialité les personnes souhaitant s'impliquer dans la vie de l'association dédiée aux enfants de nos villages.

Vous pouvez les retrouver sur Hello Asso et sur Facebook , ou en nous écrivant à l'adresse suivante : associationbambinothe@gmail.fr





Association Vanne Culture Loisirs

L'année 2022 a vu se confirmer la nette reprise des activités de l'association. En effet, les projets prévus ont été réalisés :

- › Le « challenge tarot » du 25 février a accueilli 40 joueurs.
- › Une centaine de personnes ont participé à la soirée costumée du 11 mars.
- › La foire aux vins et produits des terroirs des 13 et 14 mai a vu entre 2 500 et 3 000 visiteurs.
- › Un bus complet a emmené adultes et enfants au château de Guédelon, le 4 juin.



Un fait marquant pour cette année 2023 sera le 25^e anniversaire de la participation de Françoise Jacquot comme animatrice de la section stretching.

L'AVCL propose également à ses adhérents 14 activités à pratiquer : aérodance, aquagym, sorties botaniques, boxe cardio, couture-tricot-broderie, hip-hop, Hiit, Cénologie, Pilates, randonnées, scrabble en duplicate, stretching, tarot-jeux, zumba.

Les lieux, horaires et personnes responsables de chaque section se trouvent sur le site :

<https://avcl.fr/index.html>

Quelques projets sont en cours :

- › Une sortie au château de Vaux le 10 septembre, en vue de mener une enquête.
- › Un « challenge tarot » le 2 mars 2024 à Villemaur-sur-Vanne
- › Une soirée à thème le 16 mars 2024 à Neuville-sur-Vanne
- › La traditionnelle foire aux vins et produits des terroirs les 4 et 5 mai 2024
- › Un week-end au Puy du Fou les 15 et 16 juin 2024



L'AVCL réserve un très bon accueil aux personnes souhaitant s'impliquer dans la vie de l'association.

Contact : Secretariat.avcl@gmail.com
06 12 19 83 76



Jumelage



Fête du comité de jumelage du Pays d'Othe

À l'occasion de la fête annuelle du comité de Jumelage du Pays d'Othe, 34 jeunes musiciens allemands sont venus de Neresheim et des environs pour célébrer cet événement. Après la première soirée passée dans les familles qui les hébergeaient, ces jeunes artistes ont participé à une visite guidée de la ville de Troyes. À leur retour, un copieux pique-nique, préparé par les bénévoles du comité, les attendait dans la salle des fêtes de Paisy-Cosdon, salle aimablement prêtée par la municipalité. Après s'être restaurés, ils sont allés se détendre au plan d'eau de cette commune sous un soleil magnifique ! Mais de sombres nuages ont pris rapidement la place et une très grosse pluie d'orage s'est abattue sur eux. Mais qu'à cela ne tienne... les plus courageux se sont baignés malgré tout ! Mouillés pour mouillés... ! Après cette baignade, le bus les a emmenés à la foire aux vins et produits des terroirs de l'AVCL à Pâlis. Au cours de cette fête, ils ont participé à une tombola, acheté divers produits de bouche et déambulé parmi les nombreux stands. Le soir venu, tous les participants se sont rendus à la salle des fêtes de Villemaur-sur-Vanne, préparée par les bénévoles du comité de

jumelage, où se déroulait un repas cuisiné par un traiteur. La soirée a débuté par quelques discours prononcés par M. Olivier Romain, président du comité de jumelage du Pays d'Othe, M. Heinz Schmidt, représentant du comité de jumelage de Neresheim (ville allemande jumelée) et M. Daniel Duchange, président de la communauté de communes du Pays d'Othe. Toute l'assemblée a eu une pensée pour la délégation italienne qui n'a pu faire le voyage, dû aux fortes inondations qu'elle subit ces derniers jours. Au cours du repas, les 34 jeunes musiciens, joueurs d'instruments à vent et percussions, ont interprété divers morceaux qui ont remporté un vif succès. Le lendemain, dimanche matin, ce groupe musical a offert une belle aubade à la population du Pays d'Othe à proximité de l'église d'Aix-en-Othe. Puis, après une abondante collation toujours préparée par les bénévoles du comité, tous ont repris la route, la tête remplie de souvenirs ! Le comité leur a donné rendez-vous, cette fois-ci chez eux, pour la Stadtfest (fête de la ville) les 24 et 25 juin à Neresheim.



Françoise ROMAIN

Atelier chant « Gentil coquelicot »

Ne vous est-il pas déjà venu à l'esprit les paroles d'une chanson de votre jeunesse lorsque vous parlez ? Au Gentil coquelicot, nous sommes quelques-un.e.s à qui cela arrive bien souvent !

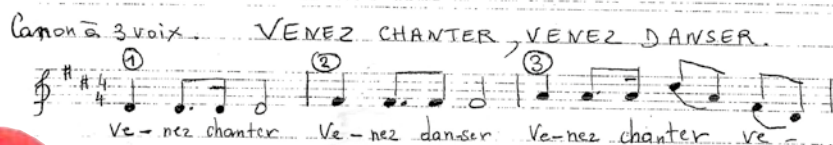
Ce canon que nous chantons (entre autres) pour nous échauffer la voix chaque mardi de 14 h 30 à 16 h 30 à la salle de la résidence Joseph Anglade à Aix-en-Othe illustre bien les objectifs de notre atelier-chant.

Nos membres sont aussi des adeptes de saynètes costumées pour illustrer les chansons, choisies collégialement, parmi des thèmes que nous définissons chaque année.

Qu'on se rassure : les costumes ne sont pas obligatoires et point n'est besoin de savoir lire le solfège pour chanter avec nous. Bien souvent, nous n'avons que les paroles sous les yeux... et cela nous permet aussi d'entretenir notre mémoire.

L'atelier-chant Gentil coquelicot a pour vocation de donner quelques prestations dans les EHPAD et les après-midis récréatifs de certaines associations qui nous le demandent (par le « bouche-à-oreille »).

Nous donnons chaque année deux petites



prestations publiques, en juin à la salle Joseph Anglade à l'occasion de la fête de la musique, et en décembre pour Noël. Justement, nous vous invitons à venir nous écouter, si toutefois la date n'en est pas passée quand vous recevrez ce livret, le mardi 20 juin à 15 h. Notre thème 2023 : « Les caprices du ciel ». Cela vous tente ? Alors n'hésitez pas à pousser la porte (ou plutôt la

tirer, et elle est lourde !) un prochain mardi pour assister à tout ou partie de notre répétition... Vous verrez que la bonne humeur est de mise parmi nous et, comme il est probable que vous connaîtrez déjà au moins une partie des chansons, vous nous rejoindrez !

Au plaisir de vous accueillir.

Nicole Toussaint, présidente : 06 70 42 31 07
nicoletoussaint@wanadoo.fr

UNION NATIONALE DES COMBATTANTS / AFN De Pâlis – Marcilly-le-Hayer



Besoin d'avenir,

L'UNC a engagé, depuis quelques années, une démarche d'actualisation de ses statuts, pour tenir compte des changements de la société et faciliter l'activité, la cohésion et l'intégration des combattants d'aujourd'hui (OpEx) avec ceux d'hier (AFN) ainsi que les membres sympathisants. Préparer et s'adapter à ces évolutions n'est pas toujours compris mais cette nécessaire adaptation est inéluctable au nom de la solidarité intergénérationnelle.

En cette période de repli sur soi, le recrutement de nouveaux adhérents et la relève des plus anciens s'avèrent indispensables.

Ces deux opérations simultanées devraient s'opérer dans de bonnes conditions, dans un

esprit de respect mutuel et de fierté d'avoir passé le relais à de nouveaux adhérents.

Ils sont plus jeunes, avec des préoccupations différentes, des méthodes de management de leur âge mais partageant les mêmes valeurs avec la même générosité que leurs anciens

Cette cohabitation, si elle s'assume dans le respect mutuel, la confiance et la solidarité, constitue notre principale force et l'assurance d'une pérennité.

Alors, jeunes ou vieux, anciens combattants ou pas, adhérez à l'UNC pour perpétuer le souvenir des combattants morts pour la France et maintenir le devoir de mémoire !

Michel Deschamps
Président de l'UNC de Pâlis-Marcilly-le-Hayer
micheldeschamps35@orange.fr

L'association UNC AFN de Pâlis a été créée en 1967 par M. Bernard ROUSSERY et M. Maurice RACHER.

En 2014, la section de Marcilly-le-Hayer et ses environs est venue nous rejoindre pour ne former qu'une seule entité.

Aujourd'hui, le bureau se compose de :

Président : M. Daniel RICHARD

Trésorier : M. Denis FILLION

Secrétaire : Mme Marie-Françoise JOUGLAS

Nous sommes 67 adhérents cette année.

Notre activité s'est trouvée très réduite voire inexistante en 2020 à cause de la situation sanitaire ; mais nous espérons de tout cœur pouvoir bientôt nous retrouver entre amis.

Les Archers Othéens, la renaissance

L'histoire du club.

Mai 1999, le club des Archers Othéens voit le jour dans la commune d'Aix-en-Othe. Les premières années dynamiques permettent d'accueillir presque une vingtaine d'archers. Des concours et des tirs amicaux s'organisent. Malheureusement, quelques années plus tard, l'entraîneur doit quitter ses fonctions et le club en pâtit. L'association entre en inertie, la survie du club est engagée...

2015, la croisade débute. Les trois derniers licenciés, Sandra, Gwénaële et Jérôme sont plus que motivés et s'investissent pleinement afin de sauver le club. Nous ne lâchons rien, restons assidus aux entraînements et participons à de nombreuses compétitions dans l'Aube mais aussi dans les départements voisins. L'année suivante, neufs nouveaux licenciés rejoignent le club ! Cette nouvelle bouffée d'air relance d'autant plus les tirs. Afin de pouvoir recevoir les débutants dans de bonnes conditions, Sandra obtient un diplôme d'entraîneur. Le club est sur de bons rails.

2020, l'année du renouveau. Malgré la crise sanitaire, un nouveau bureau entreprenant prend la tête du club. Gwénaële à la présidence



ainsi que Sandra à la trésorerie, s'activent pour promouvoir le tir à l'arc et le club.

Nous participons à différentes manifestations communales et proposons des démonstrations de notre passion : 14 juillet à Mesnil-Saint-Loup, 500 ans du Jubé et Fête du Lac de Villemaur-sur-Vanne, fête du Parc à Aix-en-Othe...

Dans notre élan, nous instaurons une démarche inclusive et rendons accessible le tir à l'arc aux jeunes de l'IMPRO de Mesnil-Saint-Loup. Ce qui permet au club d'obtenir la certification FFH (Fédération Française de Handisport) et ainsi d'accueillir et d'accompagner des archers porteurs de handicap.

Un essor pérenne.

L'association compte à ce jour 18 licenciés de 8 à 55 ans d'un niveau débutant à régional. Notre club se fait de plus en plus visible en compétitions et sur les podiums. Les disciplines (tir en salle, tir extérieur, 3D, Beursault...) et armes (arcs classiques, à poulies ou traditionnels) se veulent variées : autant d'hétérogénéité où chacun puise son plaisir.

Un parcours fléché : s'ouvrir et partager.

- › En mars, trois de nos archères se présentent à Issy-les-Moulineaux pour la « Coupe des Miss », une compétition internationale réservée aux femmes et engagée dans la lutte contre le cancer du sein. Ce tir amical repose sur des valeurs d'entraide et de convivialité, valeurs que le club soutient.
- › En mai, les archers Othéens participent une année de plus au grand bouquet provincial. Cet événement a eu lieu à Mâcon et fut le 1^{er} bouquet excentré. Attaché aux traditions de la discipline noble, c'est avec fierté et honneur que nous avons présenté le drapeau du club aux officiels.
- › En juin, nous avons eu le plaisir de vous retrouver à la fête de l'Étang de Villemaur-sur-Vanne.

Un diplôme dans le viseur.

Grâce aux formations proposées par le comité régional, Sandra se forme désormais à l'arbitrage. L'obtention du diplôme permettra au club d'organiser des compétitions : c'est un critère obligatoire pour pouvoir accueillir des concours.

Objectif ciblé : la convivialité.

Au quotidien, les licenciés viennent s'entraîner au gymnase d'Aix-en-Othe les mardis et vendredis de 18h30 à 20h et les mercredis de 17h30 à 19h jusqu'en avril, puis sur le terrain extérieur de 18h30 à 20h les trois soirs d'entraînement.

Une fois par an le club fête la Saint-Sébastien (Saint patron des archers), organise le « tir du Roy » inspiré d'un tir traditionnel ou encore le barbecue de la pause estivale.

Des remerciements vont aux communes d'Aix-Villemaur-Pâlis et de Mesnil-Saint-Loup pour leur soutien.



Contacts : 07.70.13.80.79 – 06.22.42.31.04
lesarchersotheens@outlook.com -
<https://archersotheens.jimdofree.com>

COURS DE PEINTURE

Nicolas FAVRE, artiste peintre, vous accueille dans son atelier, 1 rue de la liberté à Pâlis, pour vous accompagner dans la découverte, l'apprentissage et le développement de votre pratique de la peinture, du dessin et de la sculpture. Que vous soyez débutant ou confirmé, n'hésitez pas à pousser la porte de l'atelier et à venir nous rejoindre pour des moments de création partagés, stimulants et conviviaux.

- Les cours ont lieu tous les jours de la semaine, de 9 h à 12 h et de 14 h à 17 h, ainsi que le samedi de 9 h à 12 h.
 - Pour tout renseignement, vous pouvez contacter directement Nicolas au 06 73 91 53 08 ou par mail à l'adresse contact@nicolasfavre.com
- À bientôt!



EXPOSITION ARTISTIQUE

Les élèves de l'atelier de Nicolas FAVRE seront ravis de vous accueillir lors de l'exposition de leurs travaux de l'année, qui se déroulera **du samedi 2 au dimanche 10 septembre 2023**, dans la nouvelle salle de l'ancienne école de Villemaur-sur-Vanne, rue du Terreau.

Pendant toute la durée de l'exposition, vous pourrez venir découvrir la richesse des univers artistiques de chacun, et discuter avec les artistes, de 10h à midi et de 14 h à 18 h.

Le vernissage aura lieu le vendredi 1^{er} septembre à partir de 18 h 30.
Pour tout renseignement, vous pouvez contacter directement Nicolas au 06 73 91 53 08 ou par mail à l'adresse : contact@nicolasfavre.com



COURS DE PEINTURE

Stages et ateliers artistiques tous niveaux



ATELIER NICOLAS FAVRE

Nicolas Favre vous accueille dans son atelier pour vous accompagner dans la découverte et le développement de votre créativité.

Peinture, sculpture, dessin, toutes les techniques sont abordées en fonction de votre niveau et de vos attentes. N'hésitez pas à le contacter pour plus de renseignements !

Atelier ouvert tous les jours du lundi au samedi de 9 h à 12 h et de 14 h à 17 h

Adresse : 1 rue de liberté - 10190 PÂLIS

Contact : 06 73 91 53 08 - contact@nicolasfavre.com

www.nicolasfavre.com

PAL

VIDE GRENIER

Une belle réussite pour le vide-grenier organisé par Pâlis Animation Loisir avec une météo très agréable puisque l'orage a attendu la fin de la manifestation pour sévir. Les exposants et chineurs ont été satisfaits et ont fait honneur au stand buvette et restauration du PAL.

Un air festif de guinguette avec Guillaume l'accordéoniste a fait le bonheur des petits et des grands et a même entraîné les amateurs à valser.

Rendez-vous en 2024 !



FOIRE AUX VINS ET PRODUITS DES TERROIRS 13 & 14 MAI 2023

Cette foire aux vins et produits des terroirs de l'Association Vanne Culture et Loisirs (AVCL) à Pâlis est devenue un événement majeur et reconnu de notre région.

Cette année nous avons eu la visite de la Sénatrice, Mme Vanina Paoli Gaglin, qui a répondu présente à notre invitation pour l'inauguration de cette 17^e édition.

La 1^{ère} foire avait rassemblé 12 exposants. Cette année nous en comptons 40 dont 5 nouveaux qui ont été appréciés de nos visiteurs.

3 producteurs :

- Le Domaine des 4 vents avec du Puyseguin Saint Emilion
- La Robertie avec du Monbazillac et Bergerac
- La Conciergerie avec du rhum vieilli en fût et du rhum arrangé

Ainsi que des produits de bouche :

- Au Fumé Comtois avec de la charcuterie du Jura
- La Flambée de Rudy avec ses tartes flambées au feu de bois.

Durant ce week-end, nous avons compté entre 2 500 et 3 000 visiteurs qui ont pu apprécier différentes animations musicales comme « Jean Marie et Claudine Robin », chanteurs en variété française, le groupe « Tata Citronnelle », ainsi qu'une représentation de quelques sections de l'AVCL (Hip Hop, Aero-dance et Boxe-Cardio). Sans oublier, pour les enfants, un stand maquillage, poterie et la structure gonflable.

Depuis plusieurs années, nous sommes contraints



de refuser des exposants qui connaissent la foire par le bouche-à-oreille. Notre volonté a toujours été de limiter l'espace de la foire tel qu'il est aujourd'hui, pour garder une foire familiale et conviviale.

Le comité de Foire et moi-même remercions toutes les personnes qui ont contribué de façon différente à la réussite de cette manifestation.

À l'année prochaine

Vanessa CHEVALLIER MOCQUERY
Responsable Comité de Foire - AVCL



Mature

Un parcours pédagogique à l'étang

Un parcours pédagogique, destiné à présenter aux promeneurs la richesse de la biodiversité de l'étang de Villemeur-sur-Vanne, est actuellement en cours de réalisation et sera mis en place à la rentrée de septembre 2023. Il sera constitué d'un panneau d'accueil, placé à l'entrée du site, et de 7 pupitres pédagogiques (voir encadré), installés sur les berges de l'étang.

Parallèlement, un inventaire photographique de la faune et de la flore du site a débuté en mars dernier. Il est effectué bénévolement par Christophe LENORMAND, naturaliste amateur, qui a déjà pu recenser à ce jour, 61 espèces d'oiseaux, 31 espèces de papillons et 19 espèces d'odonates (libellules et demoiselles).

Afin de pouvoir disposer, pour les espèces identifiées sur le site, d'un catalogue exhaustif de photos de la meilleure qualité possible, il est prévu que cet inventaire s'étende sur une période de 2 ans. En effet :

- beaucoup d'espèces (tout particulièrement les oiseaux, qui sont très mobiles et dont beaucoup sont migrateurs, donc absents pendant la période hivernale) n'offrent que de rares et fugaces occasions de les photographier dans des conditions optimales
- la période de vol de la plupart des insectes (tout particulièrement des papillons et des odonates) est limitée à la période comprise entre avril et septembre.



Les thèmes des 7 pupitres pédagogiques

- Les fleurs ■ Les poissons de l'étang ■
- Les carpes et la brème ■
- Le grèbe huppé et le balbuzard-pêcheur ■
- Les oiseaux de l'étang ■
- Les oiseaux des arbustes et des bosquets ■
- Les papillons

Découverte de la loutre d'Europe sur la Vanne dans l'Aube et dans le nord de l'Yonne

Courant 2022, la Société d'Histoire Nature d'Autun (SHNA) a mené des prospections dans le but de définir les cours d'eau colonisés par la loutre d'Europe afin d'évaluer la répartition de l'espèce dans la moitié nord du département de l'Yonne et dans la partie ouest et sud-ouest de l'Aube (comprenant donc le secteur de la Vanne).

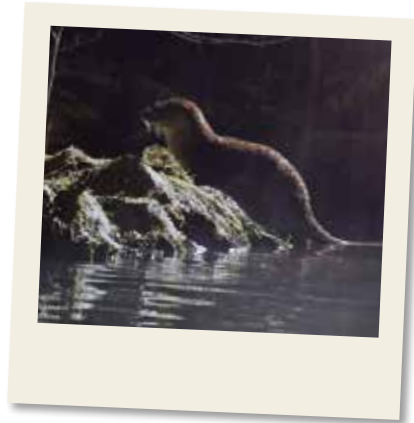
En effet, le 25 février 2022, lors d'une promenade sur les chemins bordant l'Yonne à Sens (89), l'inspection d'un rocher sous un pont au niveau de la confluence de la Vanne avec l'Yonne a été entreprise machinalement pour y rechercher d'éventuels indices de présence de loutre d'Europe.

C'est avec étonnement que deux épreintes (nom donné aux crottes de loutre) ont été découvertes sur ces rochers. L'une d'entre elles était ancienne et l'autre plus récente, avec cette odeur caractéristique, ont permis de confirmer qu'il s'agissait bien d'excréments de loutre d'Europe.

Cette découverte fortuite étant pour le moins remarquable puisqu'elle est située à plus de 100 km de linéaire de cours d'eau au nord de la zone de présence connue jusqu'à ce jour (Bessy-sur-Cure dans l'Yonne).

Pour rappel, la loutre d'Europe est une espèce animale protégée depuis 1981. La chasse et le piégeage de cet animal est interdit en France depuis 1972. Ainsi une petite présentation de cet animal, de retour sur notre territoire, semble appropriée.

Il s'agit d'un animal mammifère semi-aquatique d'eau douce. La loutre d'Europe est carnivore, plus particulièrement piscicole, individualiste et territoriale (en effet, le territoire d'un mâle s'étend sur 30 kms et entre 5 et 15 kms pour les femelles). Il faut savoir que le mode de vie de la loutre d'Europe est essentiellement nocturne et crépusculaire. Vous avez donc peu de chance de voir une loutre en pleine journée.



Pourquoi la loutre est de retour sur la Vanne et la Nosle ?

Il s'agit d'une preuve de qualité de notre rivière et de ses affluents. En effet, tout d'abord du fait de la présence piscicole mais également du fait de la présence d'habitats clés (gîtes de reproduction et de repos), exemple en photographie jointe.

Les prospections réalisées par la SHNA ont été réalisées sur 152 sites dont la majorité (115) est représentée par des ouvrages d'art et de leurs abords immédiats. Ces sites sont répartis sur la moitié nord du département de l'Yonne et dans la partie ouest et sud-ouest de l'Aube (comprenant donc le secteur de la Vanne). Des indices de présence sont répartis tout au long du cours de la Vanne et sur un seul de ses affluents, la Nosle.

Cette population sur notre territoire semblerait d'installation récente puisque des prospections ciblées sur l'espèce en 2016 sur la Vanne côté Aube avaient été infructueuses. Voici pour preuve, une photographie de la présence de la loutre d'Europe sur la Vanne, cette photo a été prise au piège-vidéo sur la commune de St-Benoist-sur-Vanne.

Nous tenons à remercier l'équipe de la Société d'Histoire Nature d'Autun ainsi que Ludovic JOUVE, naturaliste et bénévole du Groupe Loutre Bourgogne, pour la transmission de leurs données.

L'équipe du Syndicat Mixte de la Vanne et de ses Affluents



Brèves

Compteur d'eau

**PENSEZ À COMMUNIQUER
VOTRE INDEX COMPTEUR EAU
POUR TOUT CHANGEMENT
PROPRIÉTAIRE / LOCATAIRE.**



Visite de l'école Jules Ferry de Troyes

L'école Jules Ferry de Troyes a choisi le site de l'étang de Villemaur pour effectuer le cross annuel de l'école. Après la course les 300 élèves ont pu profiter des activités de la base de loisirs et du poney club sur place.



Des héros au quotidien

Quatre sapeurs-pompiers volontaires se distinguent par leur engagement exemplaire.

Jeudi 15 juin 2023 à 19h12 deux sapeurs-pompiers volontaires en civil du centre de première intervention d'Aix-Villemaur-Pâlis rentrent chez eux lorsque qu'ils voient une fumée suspecte rue des fossés à Villemaur-sur-vanne. Ils se rendent immédiatement sur place et constatent un début d'incendie dans une dépendance. Le propriétaire inquiet et dépassé par la situation est pris en charge par les deux pompiers qui agissent au plus vite. Le Sergent-Chef Franck Gauvain appelle immédiatement le 18 en donnant toutes les informations nécessaires pour que les secours soient engagés. Avec lui, le Sergent Nicolas Mangeot retire le véhicule du propriétaire qui se trouve à proximité de la dépendance et proche de la maison voisine. Ainsi, il évite une propagation du sinistre aux véhicules et à l'habitation du voisin.

Quelques minutes plus tard, arrive sur place le véhicule de première intervention de la commune avec deux sapeurs-pompiers, le Lieutenant Bruno Lenaint et l'Adjudant-Chef Franck Hoffmann. Après une lecture du feu très rapide il constate une propagation de l'incendie à la haie et à la pelouse. La dépendance se trouve à moins de 10 mètres de l'habitation, et celle-ci, touche directement d'autres habitations. L'Adjudant-Chef Franck Hoffmann et le Lieutenant Bruno Lenaint, à l'aide d'une lance à incendie, se sont frayés un passage entre la haie et la dépendance totalement embrasée, pour procéder à la défense de l'habitation. La chaleur intense a commencé à faire fondre les volets et à briser les vitres. Malgré cela, ils arrivent à fixer l'incendie et évitent le pire. À l'arrivée des renforts des centres d'intervention d'Aix-en-Othe et d'Estissac, ainsi que du deuxième véhicule de première intervention de la commune d'Aix-Villemaur-Pâlis, le feu fut éteint et aucun autre dégât n'a pu être constaté à la fin de l'intervention. Les sapeurs-pompiers sont souvent considérés comme de véritables héros, prêts à risquer leur vie pour sauver celle des autres. Ces quatre volontaires se démarquent par leur dévouement et leur engagement sans faille. Au sein du corps de première intervention d'Aix-Villemaur-Pâlis, ces hommes sont de véritables modèles, faisant preuve de courage et de détermination pour protéger et servir leur communauté.



Poursuite de la réfection du mur du cimetière de Pâlis

La première partie du mur, (le bas) a été restaurée en 2021. C'est un chantier PJJ, (Protection Judiciaire de la Jeunesse) réservé à des jeunes de 16 à 18 ans qui sont en réinsertion. Le moniteur, Romain, est intervenu pendant une dizaine d'années sur la commune de Pâlis pour la réalisation d'autres projets. Ces chantiers sont gérés par une convention entre l'État et la commune et les matériaux sont à la charge de la commune. Romain gère, sur le chantier, entre deux et six individus selon les besoins du chantier. Pour certains jeunes qui sont passés par ces chantiers, cela peut déboucher sur un emploi.

Nouvelle application CENTOACCESS

Le panneau lumineux situé à Aix-en-Othe se dote d'une nouvelle application! Toute l'actualité est directement disponible sur vos smartphones. Téléchargez l'application CentoAccess!



Nouveau service



L'équipe du réseau de lecture publique distribue depuis peu des sacs de tri sélectif aux habitants. Cette distribution se fait uniquement le samedi, afin de satisfaire les habitants de la commune qui ne peuvent se rendre en mairie aux horaires d'ouverture habituels.

Le retrait peut s'effectuer :

- De 9h30 à 12h à la médiathèque d'Aix-en-Othe (entrée porche rue Clémenceau),
- De 11h à 12h au point lecture de Pâlis (2 Place Gambetta, entrée rue Cérés).

12 AOÛT

2023

LES MÉNESTRELS D'OTHE

PRESENTENT

CHANTS ET MUSIQUES SACRÉES MÈDIÉVALES

À LA

COLLÉGIALE DE VILLEMAUR-SUR-VANNE

ENTRÉE

LIBRE

20 H



14

AUTOUR DE TROYES ET PAYS D'OTHE

MERCREDI 3 AVRIL 2023

INSOLITE

La tour Eiffel restituée à Pâlis

AIX-VILLEMAUR-PÂLIS. C'est un monument vieux de plus de 30 ans qui vient de retrouver sa place ce samedi 1^{er} avril. Et ce n'est pas un poisson d'avril...

Nous, il ne s'agit ni d'un canotier, ni de la colline sur qui avait écrit Pâlis et ses habitants leur geste pour installer dans l'édifice, mais bien de celle de 1900 qui a retrouvé sa place.

À la fin des années 80 et début 90, les villages - Aix-Villemaur, Mézières-Loup, Prény-Bellain, Sain-Léger, Villemaur-sur-Vanne et Pâlis - ont organisé chacun à leur tour des jeux intervillages, grands épreuves populaires, avec défis de char, compétitions sportives, et autres attractions.

En 2008 c'était au tour de Pâlis d'organiser l'événement. À cette occasion, les organisateurs ont décidé de leur côté, de faire fabriquer, cette fois-ci, une réplique de la tour Eiffel.

Depuis, ce monument avait orné dans le paysage du village devenant un point de repère et de reconnaissance.

Mais voilà, le 2022, la tour a disparu!

Enfin des nouvelles, Richard Dupont, maire d'Aix-Villemaur-Pâlis, qui avait reçu de nombreux appels concernant la disparition de la tour, a constaté tout le monde, elle était toujours là, et devait réapparaître prochainement.

Ce 1^{er} avril, en fait, c'est l'événement, l'événement, elle a retrouvé sa place. Que s'est-il donc passé? Un groupe d'habitants, dont certains avaient l'habitude de jouer aux jeux et à se croquer, avait demandé au maire l'autorisation de la démolir, de l'emmener et de la remettre.

Et la date du 1^{er} avril a paru aux habitants la plus appropriée, après la blague de sa réapparition, que leur surprise pour la population, sans conséquence!



Des habitants aillards d'Aix-Villemaur-Pâlis devant la tour Eiffel, le Pâlis.



Samedi 1er
et dimanche 2
Septembre

Deux jours de fête à Aix-en-Othe

avec les journées commerciales et agricoles

M. BIDAUT, maire d'Aix-en-Othe :

"Sur le chemin de l'expansion"

LES CHERS CONCITOYENS,

L'ANNÉE, toujours à l'avant-garde du progrès, offre aux concitoyens de ce village ses meilleures réalisations qui, devant 25 ans, ont représenté l'effort et l'œuvre de notre élite. Ses réalisations sont :

- Médiat de Bataille moderne et nouvelle, avec un très haut niveau de confort.
- La mise à disposition et l'entretien, après une nouvelle, de l'équipement divers des zones en service dans le secteur de la Foire.
- L'extension de 25 parcelles individuelles (en terrain communal) au centre d'activités commerciales.
- La C.E.S. sous l'impulsion C.E.A. (indépendamment de la C.E.S. de la commune) pour l'extension de la Foire, en tenant compte des possibilités de développement de l'agriculture et de la pêche.
- Notre tradition, étroitement liée au progrès, est toujours en mouvement et le village, avec le groupe des concitoyens et dans le présent et le futur.
- Les réalisations de grande envergure et de caractère de la commune de la Foire, à l'initiative de la commune, ont permis de développer le territoire de la commune et de l'extension de la Foire.
- Les nouvelles réalisations de caractère sont en cours de réalisation et de développement et les travaux d'entretien de la commune et de développement de la commune.
- La commune a été dotée, par les services de l'État et de la Région, de plusieurs millions de francs, en vue de l'extension de la Foire, dans une perspective d'expansion de la commune.
- Les P.T.E. représentent l'œuvre de la commune, et qui permettent au personnel de travailler dans de meilleures conditions.
- De plus, la commune, au profit d'après une série d'opérations de travaux de la commune, a permis de développer le territoire de la commune et de l'extension de la Foire.



Cuisinière électrique
cuisson parfaite
sans surveillance.

Commandez, elle obéit.

CORDONS BLEUS

Samedi 1^{er} septembre
FOIRE D'AIX-EN-OTHE
de 10 heures, sous le porche couvert

E.D.F. vous invite à une démonstration culinaire

Utilisation par la conseillère ménagère :

- de la cuisine électrique
- du lave-vaisselle

TOMBOLA — JEUX CONCOURS
NOMBREUX LOTS

CREDITAGRI-COLE

- AU SERVICE DE TOUTES LES ACTIVITES
- PARTICIPE AU DEVELOPPEMENT DE VOTRE REGION

20, rue Pierre-Brossolette
10160 Aix-en-Othe — Tél. 45-41-30
10190 Estillac — Tél. 45-10-51

LE COMITE D'ORGANISATION

Président : M. BIDAUT, maire d'Aix-en-Othe
Vice-présidents : MM. MAUDIER et BALLY
Secrétaire : M. FAUCHARD
Trésorier : M. COURTAT

ASSURANCES-SERVICE

GRANDE EN VOIEE AVANT ET MONDE
AVEC LE GRAND JEU DES MUTUELLES DU MANS

Pierre MONNET

Directeur Particulier
1, rue des Vannes — AIX-EN-OTHE — Tél. 45-40-74
Autre que les de participation au stand de la Foire

En plus, Pierre MONNET vous offre la possibilité de signer deux autres voeux particuliers

Bureau à ESTILLAC, SARDON, ERY, CHAUCOISE

Le Pays d'OTHE

et la qualité de la vie

Il y a plus que cela. C'est le titre d'un ouvrage de 100 pages de la Foire d'Aix-en-Othe.

Il y a plus que cela. C'est le titre d'un ouvrage de 100 pages de la Foire d'Aix-en-Othe.

GARAGE DE LA GAITÉ

CASTEGNARO

Rue Triéville-Marché — AIX-EN-OTHE — Tél. 45-41-42

Concessionnaire OPEL
FUEL : livraison à domicile
Agent TRACTEURS RENAULT
Station-service SHELL

SERRURERIE-FERRONNERIE INDUSTRIELLE et PARTICULIÈRE

MENUISERIE METALLIQUE

— PRIX STABLES —

JEAN-CLAUDE REBUelta

Membre d'États de la Fédération des Forgerons
LA VOYE, par Aix-en-Othe — Tél. 45-42-18

Yves GOFFART

10, rue des Vannes — AIX-EN-OTHE

Toutes les grandes marques d'appareils électro-ménagers

Téléviseurs noir et couleur
— RÉFÉRANCES TOUTES MARQUES —
— DÉMONTAGE TELEVISION COULEUR —
— CHAUFFAGE au mazout —
— Révision officielle RENAULT —

Le GRIL'OTHE

HOTEL — BAR — GRIL
SAINT-MAIRIS-EN-OTHE — Tél. 45-48-03

• MENU SPECIAL POUR LA FOIRE •

Entreprise de MAÇONNERIE
CARRELAGE — PLATRERIE

VALLI Frères

rue du Retranchement
SAINT-MAIRIS-EN-OTHE
(Tél. 45-48-62 - 45-48-36 et 45-47-25)

— DEVIS GRATUIT SUR DEMANDE —

LIBRAIRIE-PAPETERIE

MAISON de la PRESSE

M. DORIAN Gabriel
PAPETERIE PUBLIQUES DE COLLECTION — DIMANCHES
R. place de l'Hôtel-de-Ville — AIX-EN-OTHE
— Tél. 45-41-11

Au service des activités de notre région

Banque Populaire de Champagne

AIX-EN-OTHE — Tél. 45-40-09

MEUBLES DISCH

(MODERNE et STYLE)
SALONS — LIBRE
AGENCEMENT DE CUISINES
SAINT-MAIRIS-EN-OTHE — Tél. 45-41-11

• Praticiquement assurés d'un matériel d'exportation à AIX-EN-OTHE

Ets POUGEOIS

EXPOSENT A LA FOIRE

Machines à laver Thomson-Atlantique et Candy
Cuisinières Arthur-Martha - De Dietrich et Coete-Sauter
Réfrigérateurs Thomson-Frigéa
Chauffage à mazout De Dietrich
Machines à laver et Réfrigérateurs Bauknecht
Téléviseurs Poté-Marcot

TRAITEMENT DES EAUX
CHAUFFAGE CENTRAL AIR PULSE
Magasin à la rue P.-Brossolette — AIX-EN-OTHE

Renée LEPRÉTRE

Les DERNIÈRES NOUVEAUTÉS en CONFECTIOn
HOMMES - DAMES - ENFANTS

Rayon spécial Bûbe Coquet

Tout pour la Reentrée des Classes

4, rue des Vannes — AIX-EN-OTHE

THERMO SHELL CONFORT REVERDY et Cie

A VOTRE SERVICE :

CARBURANT - FINANCEMENT
Entretien et dépannage

Produits Phytosanitaires AGRISHELL

BAS-SUR-SEINE, 54, Grande Rue, tél. 39-80-32
BAS-SUR-AUE, 55, rue Nationale, tél. 77
TROYES, 5, rue de la Cité, tél. 45-04-91
tél. 43-30-99

ROMILLY-SUR-SEINE,
1, rue du Docteur-Roux, tél. 24-70-83
tél. 4

EPAGNE
CHATILLON-SUR-SEINE, tél. 404

L'IMMOBILIER de la Forêt d'Othe

R. GUILLOISEAU

4, rue des Vannes — AIX-EN-OTHE — Tél. 45-40-29

ACHAT — VENTE — LOCATION

Gestion de biens immobiliers
Grand choix de fermes et maisons rurales

Agent général de la Compagnie d'Assurances L'ORLEANAISE

10 % de remise

A L'OCCASION DE LA FOIRE COMMERCIALE

chez votre fournisseur

Alain FONTBONNE

4, rue des Vannes — AIX-EN-OTHE
— Stand sur la place —

Jean MAUDIER

14, rue des Vannes

Matelas laine, ressort, mousse, sommiers
Serviettes écoliers, cuir, grandes tailles

ASSURANCES TOUTES BRANCHES
CREDITS AUTOMOBILE et IMMOBILIER

Roger CHARIOT

Agent général du groupe des ASSURANCES MUTUELLES DE FRANCE

8, rue Georges-Clemenceau — AIX-EN-OTHE — Tél. 45-41-44

Le Restaurant de la Foire

avec service DÉJEUNER à partir de midi
dans le MARCHÉ COUVERT

de menu : BANGLAIS au COEUR et spécialités d'inspiration

Jean-François CAIRONI

TRAITEUR à VILLEMORVAN
— Bureau rue de la Foire —

CARON Michel

4, rue des Vannes — AIX-EN-OTHE — Tél. 45-40-40

à l'occasion de la Foire commerciale le 1^{er} SEPTEMBRE
présentera un lot de beaux plats

Crèche

Les nouveaux font leur rentrée à la crèche les Quen'othé



Cette année a été riche en sorties, animations, ateliers...

Olivia nous a rejoints pour proposer régulièrement à l'ensemble des enfants des ateliers terre et argile. Florian reste fidèle pour les animations pâtisseries et Brigitte les histoires.

Des sorties au marché et à la bibliothèque ont pu également avoir lieu lorsque le temps nous le permettait. Nous avons pu également nous retrouver sur quelques matinées avec les copains de l'ALSH pour partager des temps de jeux. Il est déjà maintenant temps de préparer la rentrée 2023/2024 avec les copains qui nous quittent pour aller à l'école, et de nouveaux qui vont découvrir avec leurs parents la vie en collectivité.

La crèche sera fermée du 4 au 28 août inclus.

Dès la reprise, nous commencerons à accueillir les nouveaux par une période d'adaptation.

Les premières semaines chez les « quen'othé » sont des moments où parents et enfants se préparent progressivement à la séparation. La période d'adaptation (enfants, parents et professionnels) permet d'apprendre à se connaître progressivement pour créer une relation de confiance, d'écoute et d'échanges. Ce processus va s'instaurer et se poursuivre tout au long de son parcours, afin que se tissent des liens garants de son bien-être.



Pourquoi ce moment est-il très important ?

Ce temps d'adaptation permet :

- À chacun (enfant, parents et professionnels) de trouver de nouveaux repères (lieu, personnes et activités).
- À l'enfant d'accepter le changement, en lui permettant de comprendre tout en douceur la nouvelle situation dans laquelle il se trouve.
- À l'enfant d'établir une relation avec l'équipe qui lui permettra de se sentir en sécurité. Ce lien affectif et sécurisant, porté par l'équipe, se traduit par une attention continue.
- Aux parents d'investir les lieux, de prendre connaissance du fonctionnement, du projet éducatif, et de poser diverses questions.

Combien de temps dure l'adaptation ?

Chaque enfant vit cette période selon un rythme qui lui est propre. Certains « pousseront » presque leurs parents vers la sortie dès le premier jour, alors que d'autres auront besoin d'un temps plus long. Elle se fait sur 2 semaines, en fonction des besoins de l'enfant et des parents. Nous prenons néanmoins en compte pour l'organiser :

- le contexte familial,
- une éventuelle reprise du travail des parents,
- l'âge de l'enfant,
- les besoins spécifiques de la famille.

Comment cette période s'organise-t-elle ?

- Au début, votre présence est indispensable. C'est le temps des premières transmissions où vous nous parlez de votre enfant et vous questionnez le professionnel. C'est aussi l'occasion pour l'équipe éducative d'apprendre à mieux se connaître (enfant, personnel, parents).
- Cette période nécessite souplesse et capacité d'adaptation, afin de réajuster si besoin le temps d'accueil.



POUR UNE BONNE RENTRÉE, QUELQUES CONSEILS :

- Prendre en considération les conseils des professionnels
- Poser toutes les questions que vous souhaitez, il n'existe aucune mauvaise question.
- Respecter les heures de présence.
- Penser à apporter doudous et tétine...



Bienvenue aux mamans en congé maternité ou parental !

N'attendez pas la fin de votre congé pour commencer la période d'adaptation en crèche. Nous serons ravis de vous accueillir et de vous accorder le temps nécessaire dont vous aurez besoin.

Renseignements et inscriptions
auprès de madame Pouard au
03.25.43.93.42 ou creche@laligue10.org.

Nouvelles technologies

Cyberattaque : qu'est-ce que c'est ?

Avec le développement d'Internet et du cloud, les cyberattaques sont de plus en plus fréquentes et perfectionnées. Qui est derrière ces attaques et dans quel but ? Quelles sont les méthodes des hackers et quelles sont les cyberattaques les plus massives ?

Avec un cyberspace grandissant, et notamment parce qu'il y a de plus en plus d'objets connectés, les actions malveillantes sont à la fois plus nombreuses et plus sophistiquées.

QU'EST-CE QU'UNE CYBERATTAQUE ?

Les «attaques informatiques» ou «cyberattaques» sont des actions volontaires et malveillantes menées au moyen d'un réseau informatique visant à causer un dommage aux informations et aux personnes qui les traitent. Et tout le monde peut en être la cible : les particuliers, les entreprises, les institutions, les services administratifs et de santé...

Une cyberattaque peut être le fait d'une personne seule (hacker), d'un groupe de pirates, d'une organisation criminelle ou même d'un État. Ces attaques informatiques sont facilitées par la quantité croissante d'informations mises en ligne et par des failles de sécurité dans les systèmes.

Pour éviter au maximum les risques, la vigilance humaine est primordiale et certaines bonnes pratiques sont à adopter. Premièrement ? Des mots de passe forts qui ne contiennent aucun élément personnel (date de naissance, prénoms des enfants...) et surtout qui soient différents pour chaque site sur lesquels vous vous connectez. Un mot de passe réutilisé sur plusieurs portails a plus de chance d'être hacké et surtout d'engendrer des conséquences fâcheuses. Il est également nécessaire d'effectuer des mises à jour régulières des logiciels utilisés. Ces updates visent à combler les failles de sécurité décelées par les éditeurs et informaticiens.

LES DIFFÉRENTS TYPES DE CYBERATTAQUE

Ces atteintes malveillantes envers des dispositifs informatiques prennent des formes diverses et variées. Elles peuvent toucher les ordinateurs, les tablettes et les smartphones. Sans oublier les serveurs ainsi que tous les appareils annexes tels que les imprimantes. Et les motivations peuvent être tout aussi multiples :

- **espionnage** avec l'installation de programmes espion ou de malwares ;
- **sabotage** au moyen d'une panne organisée et généralisée (dans les hôpitaux par exemple) ;
- **demande de rançon** en échange d'une clé de chiffrement pour débloquer les données qui ont été cryptées. Nous avons d'ailleurs consacré un article entièrement dédié aux rançongiciels ;
- **vol de données ou usurpation d'identité** ;
- **décrédibilisation** d'une entreprise ou d'une organisation ;
- **attaque par déni de service** qui consiste à perturber ou à inonder le réseau afin de le rendre indisponible ;
- **phishing** (aussi appelé hameçonnage), une fraude destinée à inciter les internautes à communiquer des données comme les coordonnées bancaires par exemple en affichant un faux site ;
- **attaque par brute force**. En pratique, les hackers trouvent un mot de passe en testant successivement toutes les combinaisons possibles jusqu'à déceler la bonne. D'où l'importance de changer régulièrement les mots de passe importants.

En cas d'attaque avérée, il convient de réagir de manière urgente et de vérifier le bon rétablissement du fonctionnement. En entreprise, le rôle de l'analyse en cybersécurité se dessine. Ce professionnel, qui peut se former en cybersécurité pour apprendre à déjouer les attaques informatiques adopte souvent une approche par les risques pour mettre en place la stratégie de sécurisation des sociétés pour lesquelles il travaille. En d'autres termes, il s'agit de trouver les éventuelles failles et d'instaurer des process en adéquation.

LES CYBERATTAQUES CÉLÈBRES

1999 : Melissa. Ce virus infectant des pièces jointes Microsoft et se disséminant via le carnet d'adresses aurait causé 385 millions de dollars de dommages. Il est le fait d'un hacker nommé David Smith qui a écopé de 20 mois de prison.

2010 : Stuxnet. Ce virus touchant les systèmes Windows a neutralisé les centrifugeuses du site d'enrichissement d'uranium de Natanz en Iran. Stuxnet a été le premier malware à utiliser l'arme informatique contre un État. Les services secrets israéliens seraient derrière cette cyberattaque.

2013 : Yahoo. Victime d'un gigantesque piratage en août 2013, Yahoo voit ses 3 milliards de comptes affectés, soit le plus important vol de données de l'histoire. Bien qu'aucun mot de passe ni données bancaires n'aient été dérobés, Yahoo a été vivement critiqué pour avoir révélé le piratage seulement trois ans après.

2012 : Shamoon. Ce logiciel malveillant a paralysé la société pétrolière Saudi Aramco pendant 15 jours en août 2012. Le virus a à nouveau ciblé plusieurs sociétés pétrolières et agences gouvernementales saoudiennes en 2017. L'Iran est suspecté.

2014 : Sony Pictures. Les pirates, sous le nom de Guardian of Peace, ont menacé la compagnie de dévoiler des informations sensibles si l'entreprise n'accédait pas à leurs requêtes. Cinq films ont ensuite été divulgués sur Internet. L'attaque a été attribuée à la Corée du Nord, qui aurait voulu se venger d'un film caricaturant le dictateur Kim Jong-un.

2016 : Mirai. Cette attaque transforme des ordinateurs Linux en bots contrôlés à distance, formant alors un immense botnet utilisé notamment pour réaliser des attaques par déni de service (DDoS). L'attaque a notamment visé la société Dyn, paralysant de nombreux sites et services (Twitter, PayPal, AirBnB ou Netflix).

2017 : WannaCry. Ce logiciel malveillant de type ransomware a touché plus de 300.000 ordinateurs dans 150 pays en 2017. Il exploite une faille de sécurité Windows à travers des pièces jointes contaminées. Il serait le fait d'un groupe de hackers nord-coréens ou chinois.

2017 : NotPetya. Ce programme de type ransomware à l'origine d'une cyberattaque mondiale vise la même faille que WannaCry. Il a paralysé plusieurs grandes entreprises comme Saint-Gobain ou Auchan ainsi que la SNCF ou le métro de Kiev. NotPetya serait l'attaque informatique la plus coûteuse de tous les temps (10 milliards de dollars).

2020 : Easyjet. Cette année-là, la compagnie aérienne est ciblée par une attaque sophistiquée qui a permis de dérober les données de pas moins de... 9 millions de clients. Les adresses emails, les détails de voyage et pour certains les données des cartes de paiement ont été volés par les pirates informatiques.

2021 : l'hôpital d'Arles. Le centre hospitalier des Bouches-du-Rhône a été la cible du groupe de hackers Vice Society, ce qui a ralenti considérablement le fonctionnement de l'établissement. En demandant une rançon, les malfaiteurs ont paralysé les postes de travail et ont crypté de nombreuses données appartenant aux patients.

2022 : la liste s'allonge !

Vous pouvez signaler les faits dont vous avez été victime via la plateforme de signalement « Pharos » ou le numéro dédié : 0811 02 02 17

Des services spécialisés se chargent ensuite de l'enquête :

- **Police nationale** : l'Office central contre la criminalité liée aux technologies de l'information et de la communication (OCLCTIC) qui dépend de la Sous-direction contre la cybercriminalité (SDLC)
- **Gendarmerie nationale**: le centre d'action contre les criminalités numériques (C3N) du Service central du renseignement criminel (SCRC) : cyber@gendarmerie.interieur.gouv.fr
- **Préfecture de police** : la préfecture de police de Paris, de la Direction centrale du renseignement intérieur (DCRI) et ses équipes de la Brigade d'enquêtes sur les fraudes aux technologies de l'information (BEFTI) compétente uniquement pour Paris et petite couronne (75, 92, 93 et 94) : 01 40 79 67 50



CONSEILS AUX USAGERS

Quelques conseils pratiques pour assurer la sécurité de vos systèmes informatiques

- > CHOISISSEZ AVEC SOIN VOS MOTS DE PASSE
- > ENTRETIENEZ RÉGULIÈREMENT VOS APPAREILS NUMÉRIQUES
 - En mettant à jour régulièrement les logiciels de vos appareils numériques
 - Effectuer des sauvegardes régulières (quotidiennes ou hebdomadaires par exemple) permet de disposer de ses données après un dysfonctionnement ou une panne d'ordinateur
- > PRENEZ SOIN DE VOS INFORMATIONS PERSONNELLES ET DE VOTRE IDENTITÉ NUMÉRIQUE
 - Une grande prudence est conseillée dans la diffusion de vos informations personnelles en ligne.
- > PROTÉGEZ VOS DONNÉES PENDANT VOS DÉPLACEMENTS
 - L'emploi d'ordinateurs portables, d'ordiphones (smartphones) ou de tablettes facilite le quotidien lors des déplacements professionnels. Pourtant, voyager avec ces appareils nomades peut mettre en péril des informations sensibles sur l'entreprise où vous travaillez.
- > SÉCURISEZ VOTRE WI-FI
- > SÉPAREZ VOS USAGES PERSONNELS DES USAGES PROFESSIONNELS
- > SOYEZ PRUDENT LORSQUE VOUS OUVREZ VOS MESSAGES ÉLECTRONIQUES
 - Les courriels et leurs pièces jointes jouent souvent un rôle central dans la réalisation des attaques informatiques (courriels frauduleux, pièces jointes piégées,...).
- > SOYEZ VIGILANT PENDANT VOS ACHATS EN LIGNE
 - Lorsque vous réalisez des achats en ligne, vos coordonnées bancaires sont susceptibles d'être interceptées par des attaquants, directement sur votre ordinateur.
 - Ainsi, avant d'effectuer un paiement en ligne, il est nécessaire de procéder à des vérifications sur le site :
 - contrôlez la présence d'un cadenas dans la barre d'adresse ou en bas à droite de la fenêtre de votre navigateur (remarque : ce cadenas n'est pas visible sur tous les navigateurs) ;
 - assurez-vous que la mention « https:// » apparait au début de l'adresse du site ;
 - vérifiez l'exactitude de l'adresse du site Internet en prenant garde aux fautes d'orthographe par exemple.
 - Si possible, à l'occasion d'un achat en ligne, privilégiez la méthode impliquant l'envoi d'un code de confirmation de la commande par SMS.
 - De manière générale, ne transmettez jamais le code confidentiel de votre carte bancaire.
- > TÉLÉCHARGEZ LES PROGRAMMES, LOGICIELS SUR LES SITES OFFICIELS DES ÉDITEURS
 - Si vous téléchargez du contenu numérique sur des sites Internet dont la confiance n'est pas assurée, vous prenez le risque d'enregistrer sur votre ordinateur des programmes ne pouvant être mis à jour, qui le plus souvent contiennent des virus ou des chevaux de Troie.

Scolaire

Ecole maternelle : une année riche en projets !

Une mare dans la cour de l'école !

Le projet de création d'une mare pédagogique dans le jardin de l'école est né dans le cadre du programme d'éducation au développement durable. Comment aider les élèves à mieux comprendre le monde qui les entoure, à en prendre soin, et acquérir les compétences pour y participer et s'y épanouir ?

Le projet s'est concrétisé grâce aux différentes interventions du CIEOA (Centre d'Initiation à l'Environnement d'Othe et d'Armanche), ce qui a permis aux élèves de moyenne et grande section d'être acteurs et de mettre en place une démarche scientifique.

Les élèves ont pu acquérir les compétences nécessaires en participant à des ateliers ludiques :

- **Jour 1** : Découvrir les propriétés de l'eau, sa présence dans la nature
- **Jour 2** : Identifier une mare, comprendre la notion de perméabilité dans le sol

- **Jour 3** : Visite au lycée agricole de Croigny avec la pêche et le tri des petites bêtes de la mare, mise en place d'expériences pour comprendre comment nettoyer l'eau

- **Jour 4** : Comprendre l'organisation de la mare autour de sa faune et sa flore : plantations et découverte des besoins des animaux pour vivre dans cet environnement

- **Jour 5** : Mise en place de la végétation de la mare

Au cours des séances, les enfants ont pu imaginer une mare peu profonde, pouvant accueillir des batraciens, des insectes et des plantes aquatiques, créant ainsi un nouvel écosystème améliorant la biodiversité.

Tous les indicateurs nous montrent l'urgence d'agir contre la dégradation de notre planète et de se mobiliser pour apporter des solutions. Nous espérons avoir réussi à éveiller cette conscience chez nos petits éco-écoliers par ce travail collaboratif.

Un énorme merci aux parents bénévoles et à l'entreprise Jardif paysage qui est intervenue bénévolement pour le terrassement.



Fil conducteur de l'année : l'alimentation et le goût

Afin d'amener nos élèves à connaître les différents aliments pour avoir un bon comportement alimentaire et leur faire connaître les effets de l'alimentation sur leur santé, plusieurs activités ont été mises en place au sein de chaque classe et au niveau de l'école.

Le projet est lancé grâce à un spectacle à l'école de la compagnie Planète Mômes « Le palais aux cinq sens ».

Dans deux classes, organisation tout au long de l'année de goûters très colorés pour boire et manger vert, rouge, orange, jaune,...., et surtout goûter plein de nouvelles saveurs.

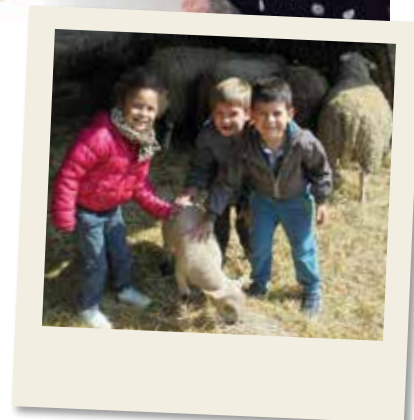
Et pour l'école :

à chaque période, un temps fort :

- **Septembre/octobre/Novembre** : Les fruits et les légumes avec la découverte de la fabrication du jus de pommes avec l'association « Les croqueurs de pommes »
- **Décembre** : Décoration de la salle de motricité pour Noël sur le thème des sucreries
- **Janvier/février** : Les féculents étaient à l'honneur avec la découverte de la fabrication de la farine lors de la visite du moulin de Cyrille Blin à Vaujournes, suivi du défi culinaire lancé aux familles.
- **Mars/avril** : Travail autour des protéines notamment les œufs et les poules avec la mise en place d'une couveuse dans l'école, l'éclosion des œufs et l'accueil des poussins



- **Mai/juin** : Découverte des produits laitiers mais surtout de l'origine des aliments avec la visite d'une ferme pédagogique (fabrication de pain et de beurre) et la découverte de fabrication du miel.



Et toujours...

...deux classes engagées dans un dispositif d'école dehors, des visites régulières à la bibliothèque, de la lecture plaisir avec l'association « Lire et faire lire », la participation à un bal folk, la mise en place du spectacle de fin d'année.



Nouveauté :

Ouverture culturelle avec deux interventions par classe via le dispositif « Microfolies ». Chaque classe a participé à un atelier sur la Nature Morte et à un atelier musical.

Ces différents projets ne pourraient avoir lieu sans financement. Alors, un grand merci à l'association de parents « Bambinothe » (Toute personne peut faire un don) et aux familles qui, par leurs différentes participations, alimentent la coopérative scolaire. Merci aussi à la municipalité. L'école est en attente de réponse pour des subventions régionales et européennes.

Scolaire

Collège

Cérémonie de remise de diplômes « Bravo les Artisans »

Depuis 26 ans, l'action « Bravo les Artisans » a pour objectif de faire découvrir les métiers de l'Artisanat aux jeunes collégiens de 4^e ou de 3^e, ainsi que les potentiels de carrière sur leur bassin de vie à travers un stage en immersion dans une entreprise artisanale pendant les vacances scolaires.

Trois de nos élèves y ont participé et ont présenté leur stage lors d'une réunion bilan en présence des partenaires de l'opération, ce mardi 6 juin 2023. À cette occasion, des récompenses ont été remises aux élèves. Ils étaient très fiers et très heureux de faire leur présentation mais surtout de pouvoir s'amuser sur les différentes activités proposées par le Game Factory tout au long de l'après-midi.

Merci à la Chambre des métiers et de l'artisanat de l'Aube et à Mme Michault qui les a accompagnés sur ce projet. Rendez-vous l'année prochaine !

Sortie AS

Vendredi 2 juin, les adhérents de l'Association Sportive ont été en sortie à l'étang de Villemaur-sur-Vanne pour clore leur année sportive. Sous le soleil de juin, nos élèves, encadrés par leurs professeurs, sont partis à pied (4km) au lac de Villemaur-sur-Vanne participer à différents jeux sportifs en extérieur :

/paddle / acrobancane sur poteau / mikado géant / tyrolienne / bubble-foot / billard foot / mini-golf / canoé...

Le temps a été au RDV pour le pique-nique et quelques coups de soleil malgré la crème et les casquettes. Une belle journée, appréciée de tous ! Merci aux professeurs d'EPS pour cette organisation !

Soirée de l'Association Sportive : une belle réussite !

Avec plus de 85 élèves inscrits à la soirée et plus d'une centaine participant aux activités, le jeudi 1^{er} juin fut une belle clôture de l'année de l'AS.

L'Association Sportive compte toujours de nombreux adhérents et activités : acrosport, sports de raquette, circuit training, escalade, sports collectifs ont rythmé les temps de midi et les soirées de nos élèves et de leurs professeurs d'EPS, très engagés.

Ce jeudi soir, 1^{er} juin, élèves et parents étaient invités à voir leurs camarades et enfants évoluer dans le gymnase.

Au programme :

- des matchs profs-élèves en basket et handball (bravo à Mme MORIN, notre chef d'établissement, qui a aussi participé)
- des démonstrations
- la récompense des élèves engagés depuis 4 ans
- un buffet convivial, préparé par les parents et servi par les professeurs.

Une belle soirée sportive et sympathique ! Merci aux élèves participant et aux professeurs d'EPS pour leur investissement annuel et à l'année prochaine ! Une belle journée, appréciée de tous ! Merci aux professeurs d'EPS pour cette organisation !



Le collège d'Aix-en-Othe a ouvert ses portes !

Vendredi 31 mars, notre établissement a ouvert ses portes aux futurs (et anciens) collégiens de 17 à 19h. Une balade dans le collège leur a permis de découvrir les locaux et les différentes disciplines, ainsi que quelques productions d'élèves en classe ou en club.

Sorties géologiques en 5^e

Les élèves de 5^e ont été faire le tour du pays d'Othe lundi 23, mardi 24 et jeudi 25 mai avec leurs professeurs de Sciences (Mme CLERIN, Mme MARCILLY et Mme SCHNEIDER) pour découvrir les différentes exploitations des ressources naturelles.

Au programme :

- l'exploitation du sol par les cultures
- l'exploitation jusqu'à la fin du Moyen-Age du minéral de fer dont la Sablière est une trace
- l'exploitation des roches du sous-sol pour l'amendement et la construction (argile, craie)
- l'exploitation de l'eau des nappes phréatiques
- l'exploitation des silex à l'origine des étangs de Paisy-Cosdon et de Villemaur



Concours plumier d'or

Une lauréate au collège!

Dans le cadre du concours « Le Plumier d'Or », les élèves de quatrième ont participé à des épreuves écrites de langue française au mois de janvier. Au programme : exercices de grammaire, conjugaison, orthographe et culture générale, mais également une rédaction en lien avec un texte imposé.

Organisé par l'association de Défense de la Langue française et parrainé par la Marine Nationale, le concours se donnait pour objectif de promouvoir la langue française et de susciter la motivation pour l'apprentissage de la grammaire.

À l'issue des épreuves, les trois meilleures copies de chaque classe ont été envoyées à l'association, chargée de décerner les différents prix et diplômes. Parmi les lauréats et lauréates récompensés se trouve une élève du collège d'Othe et Vanne. Il s'agit d'Emma, en classe de 4e2, qui remporte un diplôme d'encouragements. Félicitations à elle !

Les élèves de 6^e découvrent le monde agricole

Malgré quelques péripéties, nos élèves sont allés visiter les exploitations de M. Cyrille BLIN et de M. Sylvère HENDRICKX

Accueillis de bon matin, les élèves ont découvert la culture d'une graminée, le blé de sa mise en terre à sa récolte, discutant d'agriculture raisonnée et biologique à Vaujurennes, chez Cyrille BLIN.

Ils ont également pu découvrir le fonctionnement d'un moulin traditionnel électrique, activité de diversification pour Cyrille, agriculteur depuis 5 générations. Ils sont repartis avec un sachet de farine chacun, qui leur permettra de faire découvrir ce produit local à leur parent. Cyrille peut vous accueillir dans son magasin du lundi au samedi de 8h30 à 19h. Il est préférable d'appeler avant ou encore de prendre rendez-vous au 06 47 71 22 88.

Plus d'informations sur le site : nothefarine.fr/

Ensuite, ils ont pu découvrir les activités de maraîchage de Laure et de Sylvère HENDRICKX à Bois le Roi, ainsi que l'élevage de poulets et la transformation des pommes en cidre... qu'ils n'ont pas goûté, même s'ils ont eu le droit à une dégustation d'un verre de jus de pommes, accompagné d'un bonbon... Des plants de tomates, aubergines, concombres... ou de fraisières sont bientôt disponibles, n'hésitez pas à faire un détour par la ferme !

Un cours de Sciences et Technologie des plus difficiles à vivre ce vendredi 7 avril !

De beaux résultats aux championnats académiques d'acroSPORT

Les élèves de l'UNSS ont participé mercredi 29 mars aux championnats académiques d'acroSPORT et il ont fini dans le top 3 !

Félicitations à nos élèves et à Mme Pineau pour cette belle performance.

Coiffure, chorégraphie et figures ont été réalisées avec brio... Le travail paie !

Bravo à toutes et à tous pour cet esprit d'équipe et cet engagement sportif !

DIVERS :

- **Passage de la certification PIX pour les élèves de 3^e le jeudi 1^{er} juin**
- **Spectacle de la chorale Jeudi 8 juin 2023,**
- **Passage des oraux du DNB le mercredi 14 juin**
- **Sortie Alésia pour les élèves de 6^e le jeudi 15 juin**
- **Vendredi 30 juin, le collège organise une soirée dansante pour nos élèves de 3^e**

Théâtre en allemand au collège

Le Jeudi 9 Février 2023, tous les élèves germanistes du collège ainsi que la classe de CM2 de l'école d'Estissac ont assisté à une représentation théâtrale entièrement jouée en allemand. La troupe de comédiens allemands, «Ma langue au chat», avec Marjatta, Helena et Sebastian, a joué trois sketches humoristiques et interactifs en lien avec le lexique de la nourriture, du corps humain et avec les expressions pour faire connaissance. Le spectacle d'une heure et demi a été suivi de trois ateliers, en fonction du niveau des élèves, avec les comédiens qui ont su les animer grâce à différents jeux en allemand (le téléphone arabe «stille Post», le pendu ou bien la chaise musicale «Obstsalat» ...) afin que les élèves apprennent en s'amusant et en partageant. Chacune des classes a su donner son avis sur cette matinée passée en présence des comédiens allemands.

- «C'était drôle. Le jeu des acteurs était prenant.» Robin, CM2.
- «C'était amusant. On n'a pas tout compris mais il y avait des mots qui ressemblaient au français ou à l'anglais, ce qui nous a aidé à comprendre.» Louise C., CM2.
- «J'ai vraiment bien aimé les saynètes, et les personnages étaient vraiment drôles. J'ai aussi aimé travailler avec Marjatta car elle nous a vraiment bien accueillis.» Tiana, CM2.
- «Nous avons trouvé le spectacle hilarant et interactif. Et, nous avons bien compris grâce aux fiches de révision et aux mimes des acteurs.» Léo et Joseph, 6^e
- «Les comédiens savaient s'adapter aux réactions du public et ils étaient très gentils.» Noé, 6^e
- «J'ai beaucoup aimé le sketch au restaurant car les plats ne correspondaient pas au menu, et celui appelé «die neue Superstar» avec les réactions des candidates lors des résultats à l'audition.» Béatrice, 6^e
- «Et moi, j'ai adoré le sketch à l'hôpital avec Sebastian, affublé d'une perruque, en vieux médecin sourd et malvoyant.» Augustin, 6^e
- «J'ai aussi bien aimé l'atelier théâtral avec Sebastian parce que c'était amusant et à la fois intéressant.» Joseph, 6^e
- «C'était super créatif.» Timothé, 5^e
- «Le spectacle et les ateliers étaient très intéressants car ils nous ont permis de mettre en pratique les cours d'allemand en présence de natifs à travers d'échanges authentiques. En outre, la gestuelle théâtrale était d'une grande aide à la compréhension. Enfin, le très bon jeu d'acteur comique et le côté enfantin nous a permis de passer un excellent moment de rire et de détente.» Classes de 5^e, 5^e4 et 4^e3
- «L'atelier avec la comédienne a été un moment de partage et de rigolade sous forme de jeux en allemand. Helena a été très sympathique et a su répondre à toutes nos questions.» Céleste, 3^e4
- «Nous garderons donc un très bon souvenir de cette matinée en présence de cette troupe de comédiens allemands.» Classe de 3^e3 et 3^e4



Les Estivales

Animations ouvertes à tous (couples, personnes seules, ami.e.s, famille). Sur inscription obligatoire par téléphone au +33 (0)3 25 70 04 45, +33 (0)3 25 40 97 22, par mail ot@tourisme-otho-armance.com

DES JEUX POUR PETITS ET GRANDS

« Défis & Vous »

à Ervy-le-Châtel, à 15h.

Mercredis 12, 26 juillet, 2, 16 et 23 août.

Le Seigneur d'Ervy souhaite constituer une nouvelle armée de chevaliers de tout âge. Les participants seront mis à l'épreuve le temps d'une après-midi. Au programme : défis, énigmes et jeux.

Tarif : 4 €/personne, gratuit pour les - 5 ans.



« Enquête de Patrimoine »

à Chaource, à 15h.

Judis 13, 20 juillet, 3, 10 et 24 août.

Chaource, 1860 ; Le procureur Poinot a été assassiné et la brigade a besoin de votre aide pour identifier et retrouver le criminel. A l'aide de votre dossier classé confidentiel, tentez de résoudre les énigmes laissées par le meurtrier. 2h, c'est le temps dont vous disposez pour mettre la main sur l'auteur du crime, avant que l'affaire ne soit définitivement classée sans suite.

Tarif : 4 €/personne, gratuit pour les - 5 ans.



« Le secret de la bonneterie »

à Aix-en-Othe, à 15h.

Vendredis 21, 28 juillet, 4, 11 et 18 août.

Été 1929 ; le patron d'une usine de bonneterie voit poindre le grand crash qui aura lieu en octobre. Il pressent qu'une crise économique majeure va survenir et décide donc d'initier une tentative de concertation avec les différents patrons bonnetiers d'Aix-en-Othe. Les participants auront 2h pour aider l'industriel à trouver les patrons des bonneteries et les convaincre de rallier l'entente cordiale. Enigmes, orientation, course contre la montre seront au programme.

Tarif : 4 €/personne, gratuit pour les - 5 ans.



POUR LES AMATEURS DE RANDONNÉES

« Balades découvertes »

Circuits de 5 à 8 km, conduites par une conseillère en séjour. Découverte de lieux surprenants, du patrimoine naturel et de locaux passionnés. Une collation locale vous sera proposée lors de ces randonnées. Merci de prévoir : de bonnes chaussures de marche, un chapeau ou une casquette, de la crème solaire, de l'eau, des habits confortables (voir un pantalon pour certains circuits). En cas de souci de santé, merci d'en avvertir le responsable du groupe.

Mercredi 5 juillet à 14h30 : Auxon

Partez à la découverte des travaux réalisés sur la voie ferrée en compagnie d'un bénévole de l'ASL 26. Puis, petit arrêt à chez « Milène et une pierre », créatrice de bijoux et masseuse, qui vous parlera de la lithothérapie et vous présentera ses bougies artisanales, ses cristaux et ses encens. Le lieu de rendez-vous sera communiqué lors de l'inscription.

Tarif : 5 €/personne, collation comprise.



Mercredi 19 juillet à 14h30 : Aix-en-Othe

Rencontre avec Guy Rapin, apiculteur, qui vous expliquera son métier, l'intérêt de la pollinisation et abordera les problèmes liés aux frelons. Le lieu de rendez-vous sera communiqué lors de l'inscription.

Tarif : 5 €/personne, collation comprise.

Samedi 5 août à 10h : Ervy-le-Châtel

A l'occasion des médiévales d'Ervy, venez arpenter en famille l'Armance et ses secrets ! Des hauteurs d'Ervy aux berges de la rivière, ces méandres vous amèneront à la découverte de son jardin médiéval. Organisée par le Centre d'Initiation à l'Environnement d'Othe et d'Armance et l'Office de Tourisme Othe Armance. Le lieu de rendez-vous sera communiqué lors de l'inscription.

Gratuit, sur inscription.



Samedi 26 août à 9h30 : Maisons-Rouges

Circuit d'environ 8,5 km à travers les bois de Chessy-les-Prés, avec une étonnante découverte : le Domaine de Bois Gérard, un lieu créé il y a plus de 800 ans, au cœur de la forêt champenoise, pour offrir l'hospitalité aux voyageurs et aux pèlerins. Le lieu de rendez-vous sera communiqué lors de l'inscription.

Tarif : 5 €/personne, collation comprise.

NOS SOIRÉES EXCEPTIONNELLES

« Soirées contes et légendes »

Afin de vous installer confortablement, nous vous conseillons de ramener vos plaids ou couvertures ! Merci de prévoir également des vêtements chauds et des chaussures confortables.

Samedi 15 juillet à Aix-en-Othe à 20h30

Luc Lémonon, comédien et metteur en scène, vous dévoilera des contes et faits historiques locaux au pied des sources du Parc des Fontaines.

Vendredi 4 août à Chessy-les-Près à 20h30.

Soirée animée par Christiane Cerisot, conteuse, dans un cadre exceptionnel chargé d'histoire : le Domaine de Bois Gérard.

Tarif : adulte 7 €, enfant de 5 à 12 ans 3 €, gratuit – 5 ans.



« Visite aux lanternes »

à Ervy-le-Châtel.

Vendredi 18 août, à 20h30

Découvrez le riche patrimoine de cette Petite Cité de Caractère à la tombée de la nuit. Quelques animations et surprises viendront pimenter cette visite !

Tarif : adulte 5 €, enfant de 5 à 12 ans 2 €, gratuit – 5 ans.



« Randonnée et repas à la ferme »

à Coussegry.

Vendredi 28 juillet, à 18h.

Après une balade autour du village, vous visiterez la Ferme des Damoiselles avec David Dehamers, éleveur de chèvres en agriculture biologique. Puis, un repas à base de produits locaux vous sera proposé par les producteurs de cette exploitation ! Au menu : palet coulant, pommes de terre, charcuterie et glace pour les adultes, jambon frites et glace pour les enfants.

Tarif (rando + visite + repas sans boisson) : adulte 19 €, enfant 9 €.



VISITES COMMENTÉES

« Lumière sur le vitrail »

Visite consacrée à la découverte du patrimoine verrier exceptionnel des églises d'Othe et d'Armanche.

Eglise de Pâlis et Villemoiron-en-Othe :

**mardis 11, 18, 25 juillet
et 1, 8, 22 août à 14h30.**

Eglise d'Auxon et Montfey :

**jeudis 20, 27 juillet
et 3, 10, 17, 24 août à 10h.**

Tarif : 4 €/personne, gratuit pour les - 5 ans.

Sortie du calendrier des festivités :

Une brochure répertoriant toutes les animations de juin à septembre 2023 prévues dans les Pays d'Othe et d'Armanche est actuellement disponible dans nos Bureaux d'Information Touristique. Ce guide a été réalisé en collaboration avec les associations qui nous ont communiqué leurs manifestations avant sa parution. Le prochain calendrier des festivités couvrira les mois d'octobre, novembre, décembre 2023 et janvier 2024.

Nouvelle boutique en ligne :

Une boutique en ligne a fait son apparition dans le menu de notre site internet, et c'est une très bonne nouvelle pour tous ceux qui souhaitent recevoir dans leur boîte à lettre les différents articles disponibles dans nos Bureaux d'Information Touristique ! Des cartes postales, des livres, des guides de randonnée, des souvenirs, des CD et DVD, tous en rapport avec le territoire Othe-Armanche, sont maintenant disponibles à cette adresse : <https://tourisme-chaource-othe-armance.com/boutique/>
Pour y aller directement, flashez ce QR-Code :



Expositions au Bureau d'Information Touristique à Aix-en-Othe :

En Juillet/août :

L'artiste peintre Meriem Faveyrol nous présentera ses dernières créations

En septembre/octobre :

Une exposition exceptionnelle retracera le fabuleux parcours du Festival en Othe et en Armanche, devenu récemment l'Othe Armanche Festival, à travers des photos, des affiches, et d'autres précieux souvenirs.

En novembre/décembre :

Les murs de l'Office de Tourisme seront habillés avec élégance par les photographies de Jean-Marie Claret et Pascal Rozé.

Office de Tourisme Othe-Armanche Bureaux d'Information Touristique :

2 rue Foch 10160 **AIX-EN-OTHE**
Tél : + 33(0)3 25 80 81 71

2 Grande Rue 10210 **CHAOURCE**
Tél : + 33(0)3 25 40 97 22

La Halle Boulevard des Grands Fossés 10130
ERVY-LE-CHATEL
Tél : + 33(0)3 25 70 04 45

Horaires d'ouverture

Juillet/août : mardi 15 h – 18 h, mercredi
au samedi 9 h 30 – 12 h 30 / 15 h – 18 h,
dimanche 9 h 30 – 12 h 30

Septembre à décembre :

mardi au samedi 10h-12h / 15h- 17h30
(fermé le jeudi après-midi)

www.tourisme-chaource-othe-armance.com

Et si on offrait des fleurs ?

Fabrique des cartes à planter



UNE ACTIVITÉ FLEURIE !

Cette petite carte en forme de cœur ou autre fabriquée à partir de boîte à œufs, sera à planter pour laisser place à de jolies fleurs ou des plantes aromatiques ! Les enfants, on retrouve les manches ! On bricole !



Pourquoi ?

Parce que le recyclage c'est bon pour la planète !



Et aussi

Parce que des fleurs ça fait toujours plaisir à recevoir. En plus, tu l'auras fabriqué avec tes mains et ton cœur ! Et ça c'est le plus important ...

1

TU AURAS BESOIN :

- De boîtes à œufs de toutes les couleurs
- De petites graines
- D'un mixeur

2

C'EST LE PLUS AMUSANT

Déchire en tous petits morceaux la boîte à œufs

3

MOUILLE ...

- Dans un saladier, mouille les morceaux de boîte à œufs pendant 15min.
- Vide l'eau, essore et passe le tout au mixeur

4

ENFIN :

- Étale la pâte obtenue sur un chiffon, sur environ 2/3 mm d'épaisseur et dépose les graines.
- Laisse sécher et découpe tes cartes de la forme que tu veux !

Actus

de vos commerces



Vos commerces évoluent, n'hésitez pas à nous faire parvenir vos articles pour maintenir l'actualité de cet espace qui vous est dédié ! La N'Othe paraît deux fois par an : au 15 janvier et au 15 juillet de chaque année. Vos articles sont attendus pour chaque période aux alentours du 30 novembre et du 10 juin. Alors n'hésitez pas ! Vous pouvez également nous transmettre vos événements pour affichage sur nos différents réseaux : facebook, site et panneau lumineux.

Contact : maggy.caron@aix-villemaur-palis.fr

GENDARMERIE

Quelques conseils de vigilance

La Communauté de Brigades d'Estissac communique :

À L'APPROCHE DES VACANCES ESTIVALES QUELQUES RAPPELS DE VIGILANCE :

- signaler tout véhicule ou toute personne suspecte circulant dans votre commune en relevant si possible l'immatriculation.
- porter une attention particulière sur les domiciles de vos voisins et donner l'alerte si vous constatez un véhicule stationné alors que vos voisins sont en vacances.
- concernant les nombreux messages reçus sur vos téléphones portables : ne jamais ouvrir les liens et encore moins payer. Les escrocs se font passer pour les administrations ou les forces de l'ordre. Sachez que nous ne vous contacterons jamais par sms (pour le paiement d'une amende, pour le renouvellement d'une carte vitale...)
- surveillance des enfants aux abords des piscines ou sur les plans d'eau : chaque année, plusieurs noyades d'enfants sont constatées sur le département par un simple manque de vigilance. Que vos vacances restent un moment de plaisir.
- prudence sur les routes : adapter un comportement responsable en réduisant votre vitesse (présence importante de cyclistes) et en ne reprenant pas le volant après avoir consommé de l'alcool.

Rappel des jours et heures d'ouvertures des 2 brigades :

- AIX-VILLEMAUR-PÂLIS : les lundis, mercredis et samedis.
- ESTISSAC : les mardis, jeudis, vendredis et dimanches



En covoiturant chaque jour avec Karos, vous faites de vraies économies

Economisez jusqu'à la valeur de

2 pleins d'essence

par mois

- le conducteur est bien rétribué
 - le passager ne paie que 1,35€, le prix d'un ticket de bus, dans la limite de 50 km par trajet.
- Grâce à la participation financière* du Département ou de Troyes Champagne Métropole (TCM)

// Appli Karos disponible sur Google Play et App Store. équipement requis : un smartphone avec une connexion internet.

* TCM pour les trajets avec départ et arrivée dans l'agglomération troyenne ; Département pour tout autre trajet avec départ ou arrivée dans l'Aube, dans la limite de 50 km.



Appli GRATUITE sur :
 l'App Store
 Google Play



Conception : Kémar - Photo : iStock productions - 04/2022

ARTISANS, COMMERÇANTS, VALORISEZ VOTRE ENGAGEMENT ÉCOLOGIQUE

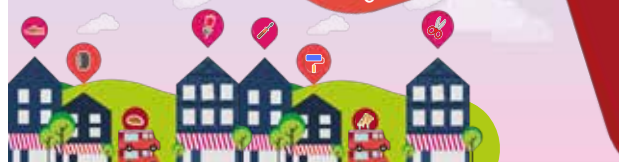
Vous êtes artisan-commerçant du territoire Othe-Armance

Engagez-vous gratuitement dans l'opération Éco-Défis et :

- Relevez des défis concrets
- Bénéficiez d'un accompagnement personnalisé
- Obtenez le label et gagnez en visibilité



Contactez votre conseiller
 CMA : 03 25 82 62 41
 CCI : 03 25 43 70 05



Expression politique : *Comme le prévoit la loi du 27 février 2002, lorsque la commune diffuse un bulletin d'informations, un espace est réservé à l'expression des conseillers n'appartenant pas à la majorité municipale.*

MOT DE L'OPPOSITION

EXPRESSION DU GROUPE D'OPPOSITION MUNICIPAL « LA MAISON COMMUNE »

Une pétition signée par plus de 300 électeurs est parvenue en mairie et en préfecture demandant une consultation de la population sur le bien-fondé de la Commune Nouvelle Aix Villemaur Pâlis.

Nous sommes intimement convaincus que la gestion des collectivités passe par un regroupement des communes.

Ce, au vu principalement :

De la charge administrative et de la technicité requise. Les dossiers étaient difficiles à suivre dans nos petites communes avec pour Villemaur ou Pâlis des agents administratifs qui malgré leurs compétences ne disposaient que d'un mi-temps. N'oublions pas que les élus ne sont pas des professionnels. Leur rôle est de proposer des idées pour la gestion et le développement de leurs communes. Le montage des dossiers et leur concrétisation restent la charge, ardue, des agents de la fonction publique.

Mais aussi de la mutualisation des équipements et des projets. Ce qui est notre cas sur le gros dossier qu'est l'eau ; sa recherche, son traitement et sa distribution.

Nos voisins européens ont depuis plusieurs années compris l'intérêt de regrouper leurs communes. En 2015, en France, les 36 800 communes représentaient 1/3 du nombre des communes de l'Union Européenne.

Mais nous voulons par-dessus tout que la loi soit respectée. C'est pourquoi lors de la réunion du Conseil Municipal du 8 juin dernier, nous avons demandé qu'un référendum soit organisé pour permettre aux habitants de se prononcer sur l'arrêt ou la poursuite en Commune Nouvelle.

Nous restons à votre disposition et vous donnons rendez-vous lors de nos prochaines permanences le samedi 01 juillet à Villemaur salle de réception à côté de la mairie, le 02 septembre à Aix en Othe rue Schentzle (ancien bureau de la sécurité sociale), le 07 octobre à Pâlis salle des fêtes.

En cette période estivale, nous vous souhaitons à toutes et tous de passer un bel été.

Gérard TRUTAT/Séverine BROQUET/Sylvie VELUT/ Reynald CARLOT/ Florent GAUROS

CALENDRIER 2023

Des permanences
du groupe opposition
AVP

De 10 h à 12 heures

2 septembre à Aix-en-Othe rue Schentzle

7 octobre à Pâlis salle des fêtes

4 novembre à Villemaur salle de la mairie

2 décembre à Aix en Othe rue Schentzle

Le groupe d'opposition au conseil municipal, « La maison commune » tient une permanence pour répondre à vos questions et vous écouter.

Vous pouvez également nous contacter par mail :

opposition.avp@gmail.com

Séverine BROQUET, Sylvie VELUT,
Gérard TRUTAT, Florent GAUROS,
Reynald CARLOT

État CIVIL

01/01/2023 au 15/06/2023

VILLEMAUR-SUR-VANNE

DÉCÈS

- || Claudine Lydie Marie-Christine LOUIS vve GERMAIN || 69 ans || 13/03/2023 ||
- || Gilles NEE || 74 ans || 23/03/2023 ||

NAISSANCES

- || Nahim ROUSSEL || 16/04/2023 ||

MARIAGES

- || Emilien BIGNON et Apoline PIMIN || 27/05/2023 ||

PÂLIS

DÉCÈS

- || Philippe, Paul, Jules BOUDIN || 74 ans || 16/01/2023 ||
- || Fredy, Alain TROW || 75 ans || 17/04/2023 ||
- || Bernard, Michel PERROT || 79 ans || 19/01/2023 ||
- || Jean BOUILLEAUX || 89 ans || 27/01/2023 ||
- || Gilbert, Raymond BRUHL || 70 ans || 12/03/2023 ||

MARIAGES

- || Pierre-Louis TARANTO et Claire SADY || 25/03/2023 ||
- || Benoît DENISARD et Laetitia LELONG || 6/05/2023 ||
- || Gaëtan DIELEMANS et Elodie BOURQUIN || 27/05/2023 ||
- || Benjamin PROYART et Astrid MAGNANT || 3/06/2023 ||
- || Stéphane GEST et Marie-Madeleine RAGON || 3/06/2023 ||

NAISSANCES

- || Edzio LAGNEAUX || 8/02/2023 ||
- || Emy GUELORGET || 4/05/2023 ||

AIX-EN-OTHE

DÉCÈS

- || Christian Robert Joseph RENARD || 74 ans || 30/12/2022 ||
- || Leila Patricia BARKER veuve VAILLANT || 83 ans || 02/01/2023 ||
- || Maria do Rosario BRIDA PIRÈS épouse DA SILVA || 70 ans || 03/01/2023 ||
- || Jeanne Paulette THOMAS veuve PETIT || 99 ans || 05/01/2023 ||
- || Lucie Thérèse TITOFF veuve MALPIÈCE || 89 ans || 20/01/2023 ||
- || Jean Louis Alphone GATOUILLAT || 90 ans || 21/01/2023 ||
- || Frédéric René PIMIN || 63 ans || 23/01/2023 ||
- || Elisabeth Andrée Liliane TRIDOUX || 52 ans || 08/02/2023 ||
- || Anne-Marie HENRY veuve FROMONT || 102 ans || 12/02/2023 ||
- || Jean-Philippe Robert PARENT || 58 ans || 15/02/2023 ||
- || Michel Alfred DHULUT || 84 ans || 06/03/2023 ||
- || Serge Pierre Victor BASCON || 76 ans || 17/03/2023 ||
- || Corinne CHAMBLAY || 55 ans || 18/03/2023 ||
- || Andrée Claudine CHANTALE veuve DABEL || 88 ans || 19/03/2023 ||
- || Andrée Alberte THIERRY veuve PEZÉ || 94 ans || 22/03/2023 ||
- || Madeleine Lucienne AUBERT veuve LEFEBVRE || 83 ans || 07/04/2023 ||
- || Jeannine Berthe Victorine MAUDIER veuve BOUTIN || 93 ans || 13/04/2023 ||
- || Mohammed BEKHTI || 86 ans || 27/04/2023 ||
- || Daniel Adrien BELLEMANIÈRE || 74 ans || 01/05/2023 ||

NAISSANCES

- || Marin FARGEOT || 14/04/2023 ||
- || Lya MARCEL MICHOT || 13/05/2023 ||

MARIAGES

- || Alice BERRUYER et Louis TARTERET || 18/03/2023 ||
- || Flavie ROBERT et Arnaud SCHILDKNECHT || 27/05/2023 ||

LE PROGRAMME : Juillet/Décembre 2023

Pour tous les âges et pour tous les goûts

Le Tournefou propose toute l'année une riche programmation culturelle et accueille artistes, poètes, musiciens, publics ou visiteurs de tous âges pour un après-midi, quelques jours ou plusieurs mois. Tous les ateliers ou stages sont proposés dans un véritable travail de création ; ils se réalisent en lien avec les expositions, les artistes en résidence, grâce à des amitiés tissées au fil des années et toujours à l'écoute des participants.

Tarifs préférentiels pour les habitants de la commune ; contactez-nous.

EXPOSITION Wanda Skonieczny

« L'issue »

DU 20 MAI AU 6 AOÛT

Le mercredi, samedi, dimanche et jours fériés de 15h à 19h. Tous publics. Entrée libre. En immersion dans les forêts, Wanda Skonieczny creuse son médium, la photographie dans des jeux de lumières et de traitements graphiques.

EXPOSITION Dominique Darbois

«Enfances»

DU 23 SEPTEMBRE AU 10 DECEMBRE

Le mercredi, samedi, dimanche et jours fériés de 15h à 19h. Tous publics. Entrée libre. Dominique Darbois est surtout connue pour la collection « Enfants du monde » publiée chez Nathan qui documente la vie d'un enfant de Chine, d'un autre du Sénégal, ... dans leur apprentissage de la vie.



ATELIER IMAGE

DU 22 MAI AU 6 AOÛT
et DU 25 SEPT. AU 10 DÉC.

Visite de l'exposition sur demande pour enfants et ados à partir de 6 ans des écoles et centres de loisirs. De 10h à 16h, pique-nique tiré du sac. Découverte du collage, de la photographie, du dessin...

TOURNEFOU

FETE DES ARTS

1^{ER} JUILLET

Samedi à partir de 15h. Entrée libre.

A l'occasion de la présentation de leur travail de l'année : « La grande exposition » Nicolas Favre, les enfants de l'atelier de pratiques artistiques nous invitent à la Fête des Arts suivi d'un concert «Jazz dans le parc» par l'association « Clé de Scène » et de visiter les ateliers ouverts des artistes en résidence.

FETE DE L'ARBRE

21 OCTOBRE

Samedi à partir de 15h. Entrée libre.

La fête de l'Arbre au Tournefou célèbre la relation entre l'homme et l'arbre. Elle est le dernier temps fort de la saison où les artistes en résidence ouvrent leur atelier au public. Valentin Pierrot présentera une œuvre de Land Art élaborée au cours de sa résidence.

ATELIERS À L'ANNÉE

ATELIER DE PRATIQUES ARTISTIQUES

BIMENSUEL

Pour les enfants et adolescents de 6 à 18 ans le samedi de 14h30 à 16h30, animé par Nicolas Favre, peintre, intervenant en arts plastiques. Dans un accompagnement personnalisé, l'artiste-intervenant amène chaque participant à expérimenter son potentiel créateur en dessin, peinture, modelage...



ATELIER POÉSIE

PROGRAMMÉS TOUT AU LONG DE L'ANNÉE

Pour les jeunes et les adultes, animé par Philippe Brame, auteur-photographe et Sophie Bouts, formatrice en expression théâtrale. Ces fins de semaine sont une invitation à l'expérience joyeuse de la dimension poétique qui se cache en chacun de nous.

ATELIER D'EXPRESSION THEATRALE

MENSUEL

Pour adultes, animé par Sophie Bouts, formatrice en expression théâtrale. Vivre une aventure de troupe façonnée par le théâtre et le jeu scénique.

STAGES POUR ENFANTS ET ADOLESCENTS

VACANCES ARTISTIQUES

DU 17 AU 21 JUILLET

Pour les enfants de 6 ans à 12 ans, cette édition 2023 nous entraînera à la suite des génies de la forêt. Les artistes accueillent les enfants dans leur atelier pour les initier à une nouvelle discipline chaque jour.

STAGE STREET-ART

DU 24 AU 28 JUILLET

Pour les adolescents de 13 ans à 18 ans, « Mais que faire ? Du rêve dans la réalité » Après des rencontres, questionnements, échanges, par dessins, photos, collages, bombages, nous exprimerons comment faire de nos vies un voyage passionnant.

STAGE THÉÂTRE ENFANT

DU 23 AU 27 OCTOBRE

Pour les enfants de 7 ans à 12 ans, animé par des animateurs culturels. Pour savoir si on aime le théâtre, il faut essayer.

STAGES POUR ADULTES ET ADOLESCENTS

Carte Blanche à SYLVIA GERARDIN, SCULPTEUR

DU 25 AU 27 AOÛT

Sylvia Gérardin vient partager pour trois jours son travail, ses recherches, ses questionnements, en se laissant guidée par les échanges. L'artiste animera des ateliers de pratique du portrait d'après modèle.

Carte Blanche à ISABELLE HA EAV, PHOTOGRAPHE

DU 25 AU 27 AOÛT

Isabelle Ha Eav propose une initiation au cyanotype, procédé de photographie datant du 19^{ème} siècle. Venez découvrir une approche originale teintée de Bleu de Prusse !

Carte Blanche à YVES MOIS- DON, JARDINIER-PAYSAGISTE

LES 4 ET 5 NOVEMBRE

« L'art des jardins ». Yves Moisson nous propose de réfléchir dans le concret à la composition d'un jardin : poésie des espaces, des végétaux, choix des couleurs, des lumières, dialogue des sens et des essences, du vide et du plein, évolution au fil des saisons...

ATELIER PHOTOGRAPHIQUE ET CULINAIRE

LES 2 ET 3 DECEMBRE

« Plats et photographies de fête » De couleur en papilles... mise en éveil des cinq sens. Jouer avec les couleurs et les saveurs pour transformer la cuisine de fête en palette joyeuse et la mettre en lumière par un travail de mise en scène photographique.